

Appendices

Incidentbestrijding op het Water

Appendices

Inhoudsopgave

Appendix 1: Afkortingenlijst	181
Appendix 2: Begrippenlijst	184
2.1 Inleiding	184
2.2 Bronnen	184
2.3 Begrippenlijst	185
2.4 Verwante begrippen	195
Appendix 3: Literatuurlijst	198
Appendix 4: Model Incidentbestrijdingsplan met toelichting	200
Deel 0 Algemeen	200
1 Inleiding	200
1.1 Aanleiding	200
1.2 Doelstelling	200
1.3 Leeswijzer	200
1.4 Samenhang planvorming	200
1.5 Beheer en implementatie	200
1.6 Opleiden en oefenen	200
1.7 Vaststelling	200
Deel A Coördinatieplan	201
2 Werkingsgebied	201
2.1 Werkingsgebied van het plan	201
2.1 Risicoanalyse van het samenhangend risicodragend watersysteem	201
3 Betrokken partijen	202
4 Randvoorwaardelijke processen (ondersteunend en besturend)	203
4.1 Melding en alarmering	203
4.1.1 Rol meldkamers/en verkeersposten	203
4.1.1 Wanneer meerdere meldkamers betrokken zijn	203
4.1.3 Protocollen en afspraken	203
4.2 Leiding en coördinatie	203
4.2.1 Betrokkenheid meer en andere partijen	203
4.2.2 Verantwoordelijkheidsverdeling rampbestrijdingsprocessen	203
4.2.3 Coördinatie op plaats incident	203
4.2.4 Regiogrensoverschrijdende waterincidenten	203
4.3 Op- en afschaling	204
4.3.1 Opschaling	204
4.3.2 Afschaling	204
4.4 Informatiemanagement	204
4.4.1 Wederzijdse afhankelijkheid van informatievoorziening	204
4.4.2 Verdeling coördinatie op de plaats van het incident	204
4.4.3 Verbindingen	204
4.4.4 Spreken met één taal; terminologie	204
Deel B Operationeel plan	205
5 Maatregelen per scenario	205
5.1 Model scenariokaart	205
Bijlagen Model incidentbestrijdingsplan	209
Bijlage 1 Analyse risicomaatlat SRWS	209
Bijlage 2 Modelconvenant	209
Bijlage 3 Beschikbare middelen	212
Bijlage 4 Dekkingsplan	212
Bijlage 5 Uitwerking inzetvoorstellen GMK's, KWC en VP'en	212
Bijlage 6 Overzicht gegevens	215
Bijlage 7 Gebiedsspecifiek	215
Bijlage 8 Overzicht Aanlandingsplaatsen	215
Bijlage 9 Afkortingen	220
Bijlage 10 Begrippen	220



Appendix 1 Afkortingenlijst

A

AC	Actiecentrum / Alarmcentrale / Algemeen commandant
AGS	Adviseur gevaarlijke stoffen
AIS	Automatic Identification System
AOV	Ambtenaar openbare veiligheid

B

B&W	Burgemeester & wethouders
BOA	Buitengewoon opsporingsambtenaar
BOT-mi	Beleidsondersteunend team milieu incidenten
BPRW	Beheerplan voor de rijkswateren
BRONS (zie ook MIRG)	Brandweer op de Noordzee
BRW	Brandweer
BT	Beleidsteam
BZK	Ministerie van Binnenlandse Zaken en Koninkrijksrelaties

C

C-GMK	Coördinerende Gemeenschappelijke Meldkamer
C-RBT	Coördinerend Regionaal Beleidsteam
C-VP	Coördinerende Verkeerspost
CdK	Commissaris van de Koningin
CoPI	Commando Plaats Incident
CPA (zie ook MKA)	Centrale Post Ambulancevervoer
CRAS	Centraal Registratie bureau Afhandeling schade
CRIB	Centraal Registratie en Inlichtingen Bureau
CRW	Coördinatie-regeling Waddenzee

D

DCC	Departementaal Coördinatiecentrum
DKW	Directeur Kustwacht
DWP	Dienst waterpolitie

E

EHBO	Eerste Hulp Bij Ongelukken
ERC	Expertisecentrum Risico- en Crisiscommunicatie

G

GAGS	Geneeskundig Adviseur Gevaarlijke Stoffen
GHOR	Geneeskundige Hulpverlening bij Ongevallen en Rampen
GMC	Gemeenschappelijke Meldcentrale
GMK	Gemeenschappelijke Meldkamer
GMS	Geïntegreerd meldkamersysteem
GNA	Gemeenschappelijke Nautische Autoriteit
GNB	Gemeenschappelijk Nautisch Beheer
GRIP	Gecoördineerde Regionale Incidentenbestrijdings Procedure
GS	Gedeputeerde Staten

H

HID	Hoofdingenieur directeur
HOvD	Hoofdofficier van dienst
HOvJ	Hoofdofficier van justitie
HS-GHOR	Hoofd Sectie GHOR
HM piket	Havenmeester piket
HVL	Hoofdverkeersleider
HVR	Handboek Voorbereiding Rampenbestrijding

I	
IBP	Incidentbestrijdingsplan
IMO	International Maritime Organisation
IVW	Inspectie Verkeer en Waterstaat
J	
JRCC	Joint Rescue Co-ordination Centre
K	
KLPD	Korps Landelijke Politie Diensten
KMAR	Koninklijke Marechaussee
KNBRD	Koninklijke Bond tot het Redden van Drenkelingen (nieuwe naam: Reddingsbrigade Nederland)
KNRM	Koninklijke Nederlandse Redding Maatschappij
KW	Kustwacht
KWC	Kustwachtcentrum
L	
LNEG	Lokale Nautische Expert Groep
LMG	Landelijke Meldgroep C2000
LNV	Ministerie van Landbouw Natuur en Voedselkwaliteit
LOCC	Landelijk Operationeel Coördinatiecentrum
M	
MIC	Melding en Informatie Centrum
MIRG (zie ook Brons)	Maritime Incident Response Group/Maritieme Incident Respons Groep
MKA (zie ook CPA)	Meldkamer Ambulancezorg
MMT	Mobiel Medisch Team
N	
NCC	Nationaal CrisisCentrum
O	
OOV	Openbare Orde en Veiligheid
OL	Operationeel leider
OM	Openbaar ministerie
OPPLAN-SAR	Operationeel Plan Search And Rescue
OSC	On Scene Coördinator
OT	Operationeel Team
OTO	Opleiden Trainen Oefenen
OvD	Officier van Dienst
OvD-B	Officier van Dienst Brandweer
OvD-G	Officier van Dienst Geneeskundig
OvD-P	Officier van Dienst Politie
OvD-R	Officier van Dienst Rijkswaterstaat
OvD-W	Officier van Dienst Water- en scheepvaartzorg
OvJ	Officier van Justitie
P	
PKHN	Permanente Kontaktgroep Handhaving Noordzee
R	
RAC	Regionale Alarmcentrale
RAV	Regionale Ambulance Voorziening
RBT	Regionaal Beleidsteam
RBN	Regionaal Beheersteam Noordzee
RCC	Regionaal Coördinatiecentrum/Rescue Coordination Centre
RCvD	Regionaal Commandant van Dienst
RGF	Regionaal Geneeskundige Functionaris
RIB	Rigid Inflatable Boats
RIVM	Rijksinstituut voor Volksgezondheid en Milieu

RIZA	Rijksinstituut voor Integraal Zoetwaterbeheer en Afvalwaterbehandeling
RMD	Radio Medische Dienst
RMG	Regionale Meldgroep C2000
ROGS	Regionaal Officier Gevaarlijke Stoffen
ROT	Regionaal Operationeel Team
RTGZ	Regeling Transport Gevaarlijke stoffen met Zeeschepen
RWS	Rijkswaterstaat

S

SAR	Search and Rescue
SAMIJ	Samenwerkingsregeling IJsselmeergebied
SGBO	Staf Grootschalig en Bijzonder Optreden
SITRAP/SITREP	Situatie Rapport / Situation Report
SMC	SAR-Mission Coordinator
SRWS	Samenhangend risicowatersysteem
STZ	Scheepvaartregelende territoriale zee
SVW	Scheepvaartverkeerswet

T

T1 t/m T4	Slachtofferaanduiding in urgentieklasse (zie begrippenlijst)
TS	Tankautospuiter

V

VenW	Ministerie van Verkeer en Waterstaat
VC	Verkeerscentrale of verbinding-commandowagen
VHF	Very High Frequency (ultrakorte golf)
VLC	Verkeersleidingcentrum
VP	Verkeerspost
VR	Veiligheidsregio

W

Wghor	Wet geneeskundige hulpverlening bij ongevallen en rampen
Wet BON	Wet bestrijding ongevallen Noordzee
Wet RO	Wet op de rechterlijke organisatie
Wrzo	Wet rampen en zware ongevallen

Z

ZHP	Zeehavenpolitie
-----	-----------------

Appendix 2 Begrippenlijst

2.1 Inleiding

Inleiding

Een effectieve hulpverlening en crisisbeheersing voor incidenten op het water is gebaat bij een eenduidige terminologie. De begrippenlijst in dit deze bijlage is hiervoor opgesteld.

In het Besluit Kwaliteitscriteria Planvorming van 18 mei 2004 wordt gesteld dat toekomstige plannen dienen aan te sluiten bij de gehanteerde begripsomschrijvingen uit de wettelijke begrippenkaders. In het eindrapport Land-Zeeregelingen wordt opgemerkt dat in het Handboek Voorbereiding Rampenbestrijding een eenduidige terminologie ontbreekt. Het komt voor dat de termen uit het Handboek in andere regelingen met een verschillende betekenis worden gebruikt. Dit leidt tot misverstanden en vermindert de effectiviteit bij de incidentbestrijding.

In dit document zijn de begrippen die relevant zijn voor de incidentbestrijding op het water op alfabetische volgorde weergegeven.

HVR

Deze begrippenlijst vormt een aanvulling op bijlage 2 van het Handboek Voorbereiding Rampenbestrijding.

2.2 Bronnen

Bronvermelding

Ten behoeve van de inventarisatie van de juiste terminologie en definities zijn onderstaande bronnen geraadpleegd:

- Besluit instelling Kustwacht
- Binnenschepenbesluit
- Binnenvaartpolitiereglement
- Beheerplan voor de Rijkswateren (BPRW)
- Coördinatieplan Incidentbestrijding Westerschelde (Westerschelde)
- Coördinatieplan Rampenbestrijding Waddenzee (Waddenzee)
- EG Richtlijn Havenstaatcontrole, 2005
- Grondwaterwet
- Handboek Voorbereiding Rampenbestrijding, juni 2003 (HVR)
- Havenbeveiligingswet
- Intergemeentelijk Rampbestrijdingsplan Waterwegen, Oevergemeenten Gelderland-Zuid, oktober 2004 (IRW Oevergemeenten Gelderland-Zuid)
- Prestatienormen voor SAR op ruime binnenwateren 2006 Koninklijke Nederlandse Redding Maatschappij (KNRM)
- Rampbestrijdingsplan Westerschelde
- Rampenplan voor de Noordzee, 2006 (Noordzee)
- Regeling inzake de SAR-dienst, 1994 (SAR)
- Samenwerkingsregeling voor de ongevalbestrijding in het IJsselmeergebied (SAMIJ)
- Scheepvaartreglement territoriale zee
- Scheepvaartverkeerswet
- Vreemdelingenbesluit 2000 (Vb 2000)
- Waterschap Rivierenland
- Wet Bestrijding Ongevallen op de Noordzee (Wet BON)
- Wet buitenlandse schepen
- Wet geneeskundige hulpverlening bij ongevallen en rampen (Wghor)
- Wet luchtvaart
- Wet milieubeheer
- Wet op de waterhuishouding
- Wet op de waterkering
- Wet rampen en zware ongevallen (Wrzo)
- Wet verontreiniging oppervlaktewateren
- Wet verontreiniging zeewater
- Wet voorkoming verontreiniging door schepen
- Wrakkenwet, juli 1934

2.3 Begrippenlijst

Aanlandingsplaats

Plaats waar een hulpverleningsvaartuig of helikopter (aan)landt, tevens geschikt voor overbrengen van slachtoffers in andere vervoersmiddelen.

Aanlandingsprocedure

Procedure die gevolgd wordt voor, tijdens en na de aanlanding.

Aanrijtijd

Tijdsverloop tussen het verlaten van de kazerne bij het uitrukken en de aankomst van de eerste uitruk op de plaats van inzet.

Aanvaartijd

Tijdsverloop tussen het verlaten van de wal bij het uitrukken en de aankomst van de eerste uitruk op de plaats van inzet.

Actiecentrum (AC)

De plaats van waaruit een dienst of organisatie de eigen bijdrage aan de rampbestrijding regelt. Het Actiecentrum Water en scheepvaart kan specifiek voor de bestrijding van incidenten op het water worden ingericht.

Afschaling

Als de bestrijding van het incident de afronding nadert en ook de directe effecten geen operationele leiding meer behoeven, wordt met de afschaling van de ingezette hulpdiensten en de bestuurlijke gremia begonnen. Afhankelijk van de stand van zaken zal, veelal per kolom, fasegewijs afgebouwd worden.

Alarmeren

Het geven van een attentiesignaal dat, al dan niet via hetzelfde medium, dient te worden gevolgd door een oproep van inzet van eenheden of diensten of een waarschuwing (o.a. het publiek).

Ankerplaats

Een plaats in een haven of andere zone binnen de jurisdictie van een haven waar schepen voor anker kunnen liggen.

Bakbeheer

Het fysieke beheer over wateren.

Beheer waterkwaliteit

De zorg voor de kwaliteit van het water en het behoud van het afgesproken niveau of herstel naar dat niveau inclusief het opruimen van (opdrijvende) stoffen of objecten op water of oevers die het waterbeheer en/of het nautisch beheer hinderen.

Beheer waterkwantiteit en waterkeringen

De zorg voor regulatie van de waterhoeveelheden en het peilbeheer in het waterhuishoudkundig systeem.

Beheerplan voor de Rijkswateren

In de Wet op de waterhuishouding is bepaald dat de Minister van Verkeer en Waterstaat in samenspraak met de Minister van Volkshuisvesting, Ruimtelijke Ordening en Milieubeheer (VROM) periodiek een beheerplan opstelt voor de rijkswateren. Het Beheerplan voor de Rijkswateren geeft inzicht in de wijze waarop het rijk zijn wateren beheert en geeft daarmee uitwerking aan het regeringsbeleid op het gebied van integraal waterbeheer.

Beleidsteam

Orgaan, waarbinnen onder voorzitterschap van de burgemeester (of Commissaris van de Koningin) besluitvorming, beleidsbepaling en beleidscoördinatie plaatsvindt.

Bestuursdwang

Het door het bevoegde bestuursorgaan op kosten van de overtreder ongedaan maken van het geen in strijd met de wet is.

Bevoegd gezag

Het bevoegd gezag is het bestuursorgaan dat bevoegd is tot het geven van een beschikking of het nemen van een ander besluit.

Al naar gelang de van toepassing zijnde wettelijke bepaling is dit bijvoorbeeld de burgemeester, de voorzitter van de regionale brandweer, de Commissaris van de Koningin, een minister.

Bijstand

Aanvullend potentieel van buiten de eigen dienst, aangevraagd door het bevoegd gezag.

Bronbestrijding

Het bestrijden van het incident op de locatie van de gebeurtenis.

C2000

Communicatienetwerk voor politie, Koninklijke Marechaussee, GHOR en brandweer. Aan deze diensten gelieerde organisaties (bijvoorbeeld KNRM en reddingsbrigades) kunnen ook gebruikmaken van het netwerk.

Calamiteit

Een zwaar ongeval of verstoring met grote materiële schade waarbij een gecoördineerde inzet van meerdere parate en niet-parate diensten en eventueel andere maatschappelijke organisaties vereist is, waarvan de gevolgen en uitstralingseffecten beheersbaar zijn (of lijken), en waarbij stabilisatie binnen redelijke tijd haalbaar is (of lijkt), maar waarbij escalatie niet uitgesloten is te achten. Ook genoemd: "grootschalig incident", "niet-ramp", "bijna-ramp", "dreigende ramp".

Calamiteitenhaven

Een haven waar een schip in geval van calamiteiten naar binnen kan worden gebracht. In Nederland is geen vaste haven van te voren aangewezen maar wordt deze per geval bepaald (zie ook Port of Refugee en vluchthaven).

Chartervaart

Het geheel van commercieel geëxploiteerde schepen met overnachtingsmogelijkheid voor de opvarenden.

Commando Plaats Incident (CoPI)

Het team waarin vertegenwoordigers van brandweer, politie, GHOR en mogelijk andere organisatie samenwerken onder éénhoofdige leiding.

Het CoPI bestaat tenminste uit de leider CoPI en uit functionarissen die leiding geven aan operationele eenheden van de politie, GHOR en brandweer.

Coördinerend bestuurder

Een van de vooraf aangewezen bestuurders die zorgt voor afstemming bij rampen. Een voorbeeld van een coördinerend bestuurder is een coördinerend burgemeester die als taak heeft bij rampen met een bovenlokaal karakter de betrokken burgemeesters te ondersteunen als opgeleide adviseur en die het Regionaal Beleidsteam voorzigt³⁹. De coördinerende bestuurder fungeert als aanspreekpunt voor de Operationeel Leider.

Crisis

Een ernstige verstoring van de basisstructuren dan wel aantasting van fundamentele waarden en normen van het maatschappelijk systeem.

Cruiseschip

Een zee- of binnenvaartschip dat bestemd is voor het vervoer van passagiers met overnachtingsmogelijkheid.

³⁹ Bron is HVR, met daarbij de opmerking dat daarin enkel gesproken wordt over een coördinerend burgemeester en hier een aanvulling wordt gemaakt in de vorm van een coördinerend bestuurder.

Deelproces

Zie rampbestrijdingsproces.

Dijkgraaf

De voorzitter van een waterschap (voorzitter van zowel het algemeen als het dagelijks bestuur) wordt soms dijkgraaf of watergraaf genoemd.

Effectbestrijding

Het bestrijden van de gevolgen van het incident voor de omwonenden, milieu en de omliggende bedrijven.

Effectgebied

Gebied rondom het incident dat direct getroffen is (of kan worden) door gevaarlijke stoffen, schokgolven, brokstukken, water of hitte ten gevolge van de ramp.

In dit gebied kan het nodig zijn maatregelen ten aanzien van de bevolking en/of het milieu te nemen.

Effect op het land

Situaties op het water met gevolgen voor het land. De acties op het land vinden plaats onder leiding van de daarvoor verantwoordelijke autoriteiten.

Er is sprake van effect op het land indien er één of meer rampbestrijdingsprocessen op het land worden opgestart als gevolg van het incident.

Evacuatie

Een door de overheid gelaste verplaatsing van groepen personen in Nederland met daaronder begrepen: vervoer(sbegeleiding), opneming, verzorging en terugkeer van deze groepen, de voorbereiding daarvan en de nazorg.

Fast ferry

Zie Veerboot (met een kruissnelheid hoger dan 18 knopen).

Geneeskundige hulpverlening

Het organiseren van de hulpverleningsactiviteiten op het gebied van de somatische en psychosociale zorg en de preventieve en openbare gezondheidszorg naar aanleiding van een zwaar ongeval of een ramp, de gewondenzorg door militairen daaronder niet begrepen.

Gecoördineerde Regionale Incidentbestrijdings Procedure (GRIP)

Uitwerking van het opschalingsproces in coördinatiealarmfasen. Elk coördinatiealarm heeft zijn eigen kenmerken, die gebaseerd zijn op de bijbehorende taken, bevoegdheden of verantwoordelijkheden.

Handboek Voorbereiding Rampenbestrijding

Het Handboek Voorbereiding Rampenbestrijding is een naslagwerk dat beoogt een actueel, samenhangend en gebruiksvriendelijk overzicht te verschaffen van de kennis over beleid en praktijk van de (voorbereiding op de) rampenbestrijding. Bovendien fungeert het Handboek als wegwijzer voor de grote hoeveelheid documentatie die de afgelopen jaren is verschenen.

Het is volledig gebaseerd op reeds bestaande documentatie zoals handleidingen, leidraden, modellen, referentiekaders, beleidsnota's, wetgeving en circulaire's.

Haven

Een haven is een aanlegplaats voor schepen, waar ook goederen kunnen worden verscheept en gelost. Soorten havens:

- binnenhaven
- jachthaven (watersporthaven)
- marinehaven
- natuurlijke haven (beschut stuk zee, niet per se een scheepshaven)
- vissershaven (zie ook: Lettercode van de thuishaven)
- woonhaven (voor woonboten)
- zeehaven

Hoofdingenieur-directeur (HID)

De HID is in zijn beheergebied, namens de minister van Verkeer en Waterstaat, als bevoegde autoriteit of als bevoegd gezag (in mandaat namens de minister) verantwoordelijk voor de volgende zaken:

- Het beheer van de rijksoppervlaktewateren (waterkwaliteit en kwantiteit).
- Het beheer van de rijkswaterstaatswerken (dit zijn alle watergangen met de daarbij behorende kunstwerken zoals stuwen, gemalen, sluizen, afsluitbare duikers en dergelijke voor zover ze niet onder het beheer van gemeente of waterschap staan).
- Het nautisch en infrastructureel beheer van de scheepvaartwegen.
- Het beheer over het rijkswegennet.

Hoogheemraadschap

Zie waterschap.

Hulpverleningsproces

Zie rampbestrijdingsproces.

Hulpverleningsvaartuig

Zie incidentbestrijdingsvaartuig

Incident

Onvoorziene gebeurtenis, niet noodzakelijke schade veroorzakend.

Incidentbestrijding

Het geheel van overheidsmaatregelen inzake de voorbereiding op de bestrijding van incidenten, de daadwerkelijke bestrijding en de nazorg ervan.

Incidentbestrijdingsplan

Een plan waarin taken van alle bij de bestrijding van een incident betrokken diensten beschreven zijn, ten behoeve van een effectief optreden. Dit plan wordt opgesteld voor een afgebakend gebied met als kaders:

- een multidisciplinaire scope
- bruikbaar voor alle niveaus van opschaling
- een beschrijving van de te nemen acties

Incidentbestrijdingsvaartuig

Een vaartuig dat specifiek wordt ingezet voor de bestrijding van incidenten aan boord van schepen en/of het bestrijden van uitstromende gevaarlijke stoffen op het water of de effecten daarvan. Het vaartuig dient hiervoor te zijn uitgerust met de juiste materialen, en dient te worden bemand met speciaal voor deze taak opgeleid personeel.

Informatiemanagement

Dit proces heeft tot doel het verkrijgen van alle voor de bestrijding van een grootschalig incident relevante informatie en die actief beschikbaar stellen. De juiste informatie moet in de juiste vorm en op het juiste moment beschikbaar zijn voor degenen die deze nodig hebben. De juiste informatie kan in dit verband worden gedefinieerd als de actuele, essentiële gegevens van het grootschalig incident, de verwachte effecten en de ingezette capaciteiten. De juiste vorm is in elk geval een multidisciplinair totaalbeeld dat goed toegankelijk, overzichtelijk en zoveel mogelijk gestandaardiseerd is.

Informatiemanager

De informatiemanager organiseert de informatievoorziening met als doel het tijdig verkrijgen en het actief beschikbaar stellen van alle relevante informatie met betrekking tot het incident aan alle disciplines van de regionale crisisorganisatie, zodat de informatievoorziening op een eenduidige wijze georganiseerd wordt.

Inschepingsplaats

Plaats waar (zwaar) materiaal aan boord van een vaartuig wordt gebracht, eventueel met behulp van kranen.

Kapitein

Degene die het gezag heeft over het schip (zie ook schipper).

Kustwacht en Kustwachtcentrum

Samenwerkingsorgaan van rijksdiensten voor de operationele uitvoering van de rampen- en incidentbestrijding op zee.

Kustwachtcentrum is het Joint Rescue Coordination Centre (JRCC) te Den Helder dat dient als informatiecentrum voor de uitvoering van kustwachttaken, bestaande uit het operationeel commando-centrum, nationaal maritiem en aëronautisch reddingscoördinatiecentrum, centrale meldkamer en maritieme assistentiedienst.

Leiding & Coördinatie

Dit proces heeft tot doel het zo optimaal mogelijk bestrijden van een grootschalig incident. Dit door een effectieve aansturing van alle betrokken diensten, sleutel-functionarissen en eenheden te waarborgen. Het proces behelst voor alle disciplines (horizontaal) en voor alle niveaus (verticaal) het in onderlinge samenhang vaststellen van de wijze van bestrijden van het incident (besluitvorming), het coördineren van en leiding geven aan de feitelijk bestrijding c.q. aan de inhoudelijke rampbestrijdingsprocessen, het monitoren van de resultaten en het op basis hiervan beoordelen en bijstellen van de bestrijding.

Luchtvaartuig

Toestel, dat in de dampkring kan worden gehouden ten gevolge van krachten, die de lucht daarop uitoefent, anders dan de krachten van de lucht tegen het aardoppervlak.

Marifoon

De marifoon kan zenden en ontvangen in de VHF-band en is bedoeld voor gebruik in de maritieme communicatie en in het nautische berichtenverkeer. De plaatsing en bediening van een marifoon is aan wettelijke regels gebonden.

Melding & Alarmering

Dit proces heeft tot doel het verkrijgen, (zo mogelijk) verifiëren en combineren van de essentiële gegevens van een incident, het beoordelen van die gegevens, die vertalen naar de initiële hulp- en inzetbehoefte en het zo snel en effectief mogelijk beschikbaar maken van die hulp.

Monodisciplinair optreden

Elke hulpverleningsdienst werkt volgens eigen regels en procedures en er is geen behoefte aan multidisciplinaire coördinatie.

Multidisciplinair optreden

Door de complexiteit van het incident is er behoefte aan structurele coördinatie en treden de hulpverleningsdiensten op het land en op het water gecoördineerd op om het incident te bestrijden.

Nautisch beheer

Het geheel van (voorbereidende) maatregelen ten behoeve van een veilige en vlotte afwikkeling van het scheepvaartverkeer.

Nautisch verkeersmanagement

De zorg voor een vlotte en veilige afwikkeling van het scheepvaartverkeer met tot doel verkeersopstoppingen of verkeersstremmingen te voorkomen en/of op te lossen en economisch schade zoveel mogelijk te beperken.

Nazorg

Geheel van maatregelen gericht op terugkeer naar de normale situatie.

Officier van Dienst

Piketfunctionaris van de parate diensten die volgens rooster is belast met hulpverlenings-eenheden bij branden en ongevallen.

On Scene Coördinator (OSC)

Ten behoeve van een goede afstemming en een juist beeld van de situatie op het water kan de procesverantwoordelijke een functionaris belasten met de praktische coördinatie op de plaats van het incident.

Op- & Afschaling

Dit proces heeft tot doel om steeds zoveel mogelijk de juiste hoeveelheid bestrijdingspotentieel (mensen en middelen) beschikbaar te hebben om een grootschalig incident optimaal te bestrijden.

Operationele leiding

De bevoegdheid tot het in opdracht van de burgemeester geven van bindende aanwijzingen aan commandanten/hoofden van de bij de rampbestrijding samenwerkende zelfstandige diensten, zonder daarbij te treden in de bevoegdheden van de commandanten/hoofden van de diensten aangaande de wijze van uitvoeren van de taken op de gemeentelijk ingedeelde gebieden.

De operationele leiding richt zich op het procesniveau en niet op het uitvoeringsniveau.

Operationeel leider

Deze functionaris is door het bevoegd gezag aangewezen om de operationele leiding over de gehele multidisciplinaire operatie uit te oefenen. Hij adviseert de burgemeester in het beleidsteam over operationele aangelegenheden, als voorzitter van het ROT. Beleidsbeslissingen vertaalt hij binnen het operationeel team in operationele opdrachten en hij coördineert de uitvoering daarvan.

Operationeel team

Zie Regionaal Operationeel Team (ROT)

Opkomsttijd

Tijd tussen de melding en het moment dat de eerste uitruk ter plaatse is. Opkomsttijd is uitruktijd vermeerderd met aanrijtijd en/of aanvaartijd (zie ook reactie- en responstijd).

Oppervlaktewater

Al het water dat zich in vloeibare vorm aan de oppervlakte van de aarde bevindt.

Opschalen

Het veranderingsproces tijdens een ramp van het functioneren van het bestuur, de parate diensten en de gemeente, vanuit de dagelijkse situatie naar één regionale organisatievorm waarmee een ramp multidisciplinair wordt bestreden. Opschaling is uitgewerkt in coördinatiealarmfasen; ook wel Gecoördineerde Regionale Incidentenbestrijdings Procedure (GRIP) genoemd.

Opstapplaats

Personeel en/of materiaal kan daar opstappen of overgezet worden. Deze zijn zowel via land als water te bereiken.

Partyschip

Een commercieel geëxploiteerd schip zonder overnachtingsmogelijkheden voor passagiers en met een capaciteit van tenminste 50 opvarenden.

Preventie

Geheel van maatregelen gericht op het zo klein mogelijk houden van risico's en de gevolgen van eventuele ongevallen te beperken.

Preparatie

De voorbereiding op de acute bestrijding van ongevallen en rampen.

Port of Refugee

Zie calamiteitenhaven.

Primaire Waterkering

Een waterkering, die beveiliging biedt tegen overstroming doordat deze ofwel behoort tot het stelsel dat een dijkkringgebied - al dan niet met hoge gronden omsluit, ofwel vóór een dijkkringgebied is gelegen.

Pro-actie

Het wegnemen van structurele oorzaken van fysieke onveiligheid en het voorkomen van het ontstaan daarvan.

Procesverantwoordelijke

De organisatie die verantwoordelijk is voor een adequate uitvoering van een van de 28 rampbestrijdingsprocessen.

Ramp of zwaar ongeval

Een gebeurtenis waardoor een ernstige verstoring van de openbare veiligheid is ontstaan, waarbij het leven en de gezondheid van vele personen, het milieu of grote materiële belangen in ernstige mate worden bedreigd of zijn geschaad, en waarbij een gecoördineerde inzet van diensten en organisaties van verschillende disciplines is vereist om de dreiging weg te nemen of de schadelijke gevolgen te beperken.

Rampbestrijdingsplan

Beleid ten aanzien van de vastgestelde rampen en zware ongevallen waarvan de plaats, aard en gevolgen voorzienbaar zijn. Hierin is het geheel van de bij die ramp of dat zware ongeval te nemen maatregelen opgenomen.

Met 'plaats' wordt niet slechts één gebied bedoeld, maar naar analogie van de HVR ook een object of een traject (zoals spoorweg, weg, vaarwegen of watergebied).

Rampbestrijdingsproces

Een hulpverlenings- of rampbestrijdingsactiviteit die van wezenlijk belang is in een of meer ramptypen. De processen kunnen geclusterd worden naar brandweezorg, bevolkingszorg, geneeskundige zorg en water- en scheepvaartzorg (zie ook deelproces of hulpverleningsproces).

Rampenbeheersing

Het geheel van overheidsmaatregelen inzake het voorkomen en beperken van risico's die tot rampen en zware ongevallen kunnen leiden, de voorbereiding op de bestrijding van rampen en zware ongevallen, de daadwerkelijke bestrijding en de zorg na rampen. Rampenbeheersing omvat daarmee het risicobeleid van de overheid en de rampenbestrijding.

Rampenbestrijding

Het geheel van overheidsmaatregelen inzake de voorbereiding op de bestrijding van rampen en zware ongevallen, de daadwerkelijke bestrijding en de zorg na rampen.

Rampenplan

Een organisatieplan waarin in algemene zin is aangegeven hoe in geval van een ramp of een dreigende ramp gehandeld dient te worden ten einde tot een doelmatig bestrijden van de ramp en de gevolgen daarvan te komen (wordt conform Wetsvoorstel veiligheidsregio's vervangen door Regionaal Crisisplan).

Rampgebied

Deel van het Nederlands grondgebied waarvoor buitengewone omstandigheden in de zin van de rampenwet zijn afgekondigd.

Ramptype

Een categorie van mogelijke rampen, die qua soort effecten en qua ontwikkeling in de tijd op elkaar lijken.

Redden van drenkeling

Zie SAR.

Regionaal Beleids Team (RBT)

Het door de coördinerend bestuurder samengestelde orgaan dat hem bij de bestuurlijke coördinatie van het zware ongeval of ramp bijstaat.

Regionaal Operationeel Team (ROT)

Een team van vertegenwoordigers van de betrokken diensten/organisaties in een gemeentelijke of provinciale rampenstaf dat onder leiding van respectievelijk de operationeel leider een gecoördineerde uitvoering van de rampbestrijding bevordert.

Reactietijd

Zie opkomsttijd

Repressie

Het daadwerkelijk bestrijden van onveiligheid en het zorgen voor de daarbij behorende hulpverlening.

Responstijd

Zie opkomsttijd

Rijkshavenmeester

De rijkshavenmeester is door de Minister van Verkeer en Waterstaat aangewezen als de bevoegde autoriteit voor de nautische veiligheid en het scheepvaartverkeer in zijn gebied.

Ruime binnenwateren

Alle binnenwateren waarover de Kustwacht een SAR verantwoordelijkheid heeft en die de KNRM tot haar dekkingsgebied rekent:

- Waddenzee Oost (inclusief Eems-Dollard)
- Lauwersmeer
- Waddenzee Midden
- Waddenzee West
- IJsselmeer
- Markermeer
- Zwartemeer
- Randmeren (te weten: Veluwerandmeren (tussen de sluisen: Drontermeer, Velumemeer, Wolderwijd, Nuldernauw), Ketelmeer en Vossemeer)
- Nijkerkernauw, Eemmeer, Gooimeer en IJmeer
- Haringvliet
- Hollands Diep tot aan de Moerdijkbrug
- Grevelingenmeer
- Krammer en Volkerak
- Oosterschelde inclusief Keten en Verdrongen Land van Zuid-Beveland
- Veersemeer
- Westerschelde

Alle binnenwateren zijn gemeentelijk ingedeeld.

Samenhangend risicowatersysteem (SRWS)

Voor de afbakening van een incidentbestrijdingsplan wordt een logische eenheid van oppervlaktewateren aangeduid als SRWS. Bij het bepalen van de omvang van het SRWS staat zowel het risico als het werkingsgebied van de bij de incidentbestrijding betrokken actoren centraal.

Scheepvaartincident

Een aanvaring, een stranding of een ander incident met een schip bij de navigatie, dan wel een ander voorval aan boord van het schip of daarbuiten, dat materiele schade aan het schip of aan zaken aan boord daarvan veroorzaakt of dreigt te veroorzaken.

Slachtoffer

Een slachtoffer is een persoon die een schokkende gebeurtenis (buiten de gebruikelijke menselijke ervaringen) heeft meegemaakt, of daarvan getuige is geweest.

Slachtoffers worden ten tijde van een incident in een bepaalde triageklasse ingedeeld:

1. Urgentieklassse 1 (T1) (A, B, C-instabiele slachtoffers): Gewonden wier leven onmiddellijk worden bedreigd door een obstructie van de ademwegen en/of door stoornissen van de ademhaling en/of circulatie.
2. Urgentieklassse 2 (T2) (A, B, C-stabiele slachtoffers te behandelen binnen 6 uur): Gewonden wier leven na enkele uren wordt bedreigd door een obstructie van de ademwegen, stoornissen van de ademhaling en/of circulatie of die gevaar lopen op ernstige infecties of invaliditeit, wanneer zij niet binnen 6 uur na oplopen van het letsel behandeld worden.
3. Urgentieklassse 3 (T3) (A, B, C,-stabiele slachtoffers) Gewonden die niet bedreigd worden door een ademwegenobstructie, stoornissen van de ademhaling en/of circulatie, ernstige infectie of invaliditeit. Daarnaast bestaat een urgentieklassse 4. Deze kan in principe alleen onder oorlogsomstandigheden worden gehanteerd.
4. Urgentieklassse 4 (T4) (A, B, C-instabiele slachtoffers): Gewonden, waarbij onder de gegeven omstandigheden de ademweg niet kan worden vrijgemaakt en vrijgehouden, de ademhaling niet kan worden veiliggesteld, bloedingen niet tot staan kunnen worden gebracht en shock niet toereikend kan worden bestreden.

Search and Rescue (SAR)

De zorg voor de opsporing en redding van in nood verkerende mensen en dieren op en onder water in de periode dat er nog overlevingskansen zijn⁴⁰.

SAR-Unit

Aangewezen middelen ten behoeve van Search And Rescue.

Scheepsbrandbestrijding

Het voorkomen, beperken en bestrijden van brand en brandgevaar gericht op het herstellen van de fysieke veiligheid van het schip, de lading en de directe omgeving daarvan.

Schip

Elke zaak, geen luchtvaart zijnde, die blijkens zijn constructie bestemd is om te drijven en drijft of heeft gedreven.

Schipper

Zie kapitein.

Uitruktijd

Tijdsverloop tussen de eerste melding van een incident en het uitrukken van de eerste eenheden.

Vaarweg

Elk voor het openbaar verkeer met schepen openstaand water.

Vaarwater

Gedeelte van een vaarweg dat feitelijk door de scheepvaart kan worden gebruikt.

Veerboot

Een schip dat is bestemd of wordt gebruikt voor het bedrijfsmatig vervoer van meer dan twaalf personen (exclusief de bemanningsleden) en een openbare vervoersdienst onderhoudt tussen de plaatsen gelegen aan de Dollard, de Eems, de Waddenzee (met inbegrip van de verbindingen met de Noordzee), of de Westerschelde en de zeemonding daarvan.

⁴⁰ Deze definitie voor het gemeentelijk ingedeeld gebied sluit aan bij de internationaal vastgestelde IAMSAR definities:

Search: An operation, normally co-ordinated by a rescue co-ordination centre or rescue sub-centre, using available personnel and facilities to locate persons in distress.

Rescue: An operation to retrieve persons in distress, provide for their initial medical or other needs, and deliver them to a place of safety.

Veerpont

Een schip, niet zijnde een veerboot, dat is bestemd of wordt gebruikt voor het bedrijfsmatig vervoer van een of meer personen buiten de bemanningsleden en dat een openbare vervoersdienst onderhoudt.

Verkeerspost (Verkeerscentrale)

De instantie die bevoegd is tot het geven van verkeersinformatie dan wel verkeersaanwijzingen in een verkeersbegeleidend systeem.

Verwerkingstijd

De tijd tussen de aanname van de melding en de uitgifte van de melding.

VHF-band

Binnen de maritieme sector wordt de VHF-band (very high frequency) of ultrakortegolfband gebruikt voor de marifoon communicatie.

Vluchthaven

Zie calamiteitenhaven.

Waakvlamovereenkomst

Een overeenkomst met een bedrijf of organisatie, die tot doel heeft om bij ongevallen een aanzienlijke uitbreiding van het hulpverleningspotentieel te kunnen bereiken.

Waarnemen en meten

Handelingen die moeten worden verricht om de bronsterkte en het mogelijk verspreidings- en of effectgebied van een emissie van gevaarlijke stoffen op een betrouwbare wijze vast te stellen ten einde de juiste maatregelen voor het bron- en effectgebied te kunnen vaststellen.

Waterstaatswerk

Oppervlaktewateren en waterkeringen, met inbegrip van de daartoe behorende kunstwerken en hetgeen verder naar hun aard daartoe behoort. Als waterstaatswerk worden onder meer aangemerkt: waterkeringen, wegen, vaarwegen, havens, bruggen, duikers, (zee)stranden, bergingsgebieden, ondersteunende kunstwerken. Waterstaatswerken zijn in beheer bij het Rijk, een provincie, een waterschap of een gemeente.

Waterbeheer

Waterbeheer is de overheidszorg gericht op de doelstellingen zoals neergelegd in de diverse wetten en wordt veelal onderscheiden in de zorg voor:

- veiligheid (waterkering);
- waterkwantiteit;
- waterkwaliteit;
- bakbeheer.

NB: Na inwerkingtreding van de Waterwet (in de loop van 2009) vervallen de specifieke wettelijke regelingen.

Waterkeren

Zie beheer waterkwantiteit en waterkeringen.

Waterkwaliteitsbeheer

Zie beheer waterkwaliteit.

Waterkwantiteitsbeheer

Zie beheer waterkwantiteit en waterkeringen.

Waterstaatswerk en Waterstaatswerkbeheerder

In beheer zijnde wateren, waterkeringen en wegen alsmede, de daarin gelegen kunstwerken en hetgeen verder naar hun aard daartoe behoort.

Waterschap

Een waterschap of hoogheemraadschap is een overheidsinstantie die in een bepaalde regio in Nederland tot taak heeft de waterhuishouding te regelen. Ook wordt de term waterschap gebruikt om de regio aan te duiden waarover die instantie gaat.

Watersysteem

Water, oever en bodem.

Wrakken

Vaartuigen, overblijfselen van vaartuigen en alle andere voorwerpen die in openbare wateren gestrand, gezonken of aan de grond zijn geraakt, of zijn vastgeraakt in waterkeringen of andere waterstaatswerken.

Zorgnormen

De beschrijving van de gewenste inzet bij een hulpvraag met een specificatie van de volgende onderdelen:

- opkomsttijd basisinzet
- de opschalingscapaciteit in tijd en omvang

2.4 Verwante begrippen

Overzicht

Een aantal begrippen uit de begrippenlijst zijn verwant aan elkaar. Om verwarring te voorkomen en helderheid te geven in de verschillen en overeenkomsten tussen deze begrippen is onderstaand een overzicht gegeven van de verwante begrippen.

Verstoring

De volgende termen betreffen een verstoring van basisstructuren:

- Incident
- Calamiteit
- Zwaar ongeval
- Ramp
- Crisis

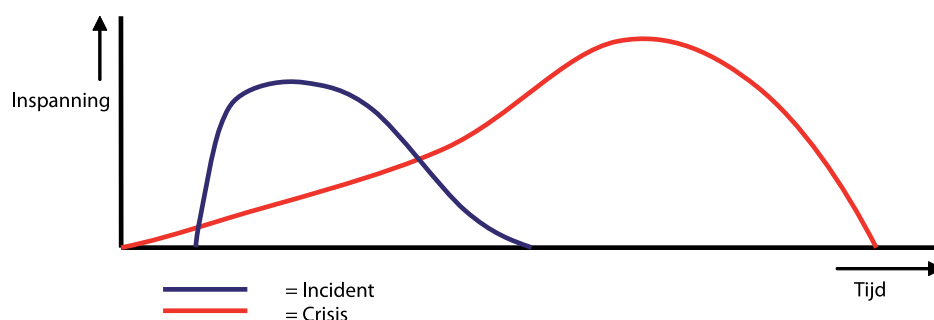
Daarbij zijn de volgende overeenkomsten te vinden:

- De besluitvorming voltrekt zich in een netwerk met veel actoren;
- Beslissingen moeten onder tijdsdruk worden genomen;
- Er is sprake van onzekerheid, zodat ad hoc besluitvorming en improvisatie nodig zijn;
- Er is sprake van een (grote) publicitaire druk;
- Democratische controle van besluitvorming vindt in de regel achteraf plaats.

Conform het Nationaal Handboek Crisisbesluitvorming wordt de term crisis als overkoepelende grootheid gezien (een serie van gebeurtenissen). Begrippen als incident, calamiteit, zwaar ongeval en ramp zijn vanuit die invalshoek bijzondere vormen van een crisis. De termen kunnen als oplopende schaal worden beschouwd.

NB. Binnen het Handboek Incidentbestrijding op het Water wordt steeds gesproken van een incident als het gaat om een verstoring van de basisstructuren.

De verhouding tussen de termen incident en crisis zijn in onderstaand figuur gevisualiseerd.



Figuur 25: Verhouding tussen incident en crisis

Ook het begrip “Ongeval” is een verwant begrip in relatie tot verstoring. In het incidentmanagement op het water wordt hiermee een aanvaring, een stranding of een ander incident met een schip bij de navigatie, dan wel een ander voorval aan boord van het schip of daarbuiten bedoeld, dat materiële schade aan het schip of aan zaken aan boord daarvan veroorzaakt of dreigt te veroorzaken.

Een ongeval is de algemene term voor een kleinere gebeurtenis en valt niet onder crisis.

Tijden

Voor het bepalen van zorgnormen is het van belang om te weten over welke ‘tijd’ er gesproken wordt. Hieronder is een lijst met verschillende tijdsbegrippen binnen de incidentbestrijding opgenomen.

Alarmeringstijd: Tijdsverloop tussen het ontdekken van het incident en het waarschuwen van bedreigde personen en melding aan meldkamers.

Verwerkingstijd: De tijd tussen de aanname van de melding en de uitgifte van de melding.

Uitruktijd: Tijdsverloop tussen de eerste melding van een incident en het uitrukken van de eerste uitruk.

Aanrijtijd: Tijdsverloop tussen het verlaten van de uitrukpost en de aankomst van de eerste uitruk op de plaats van inzet.

Aanvaartijd: Tijdsverloop tussen het verlaten van de wal bij het uitrukken en de aankomst van de eerste uitruk op de plaats van inzet.

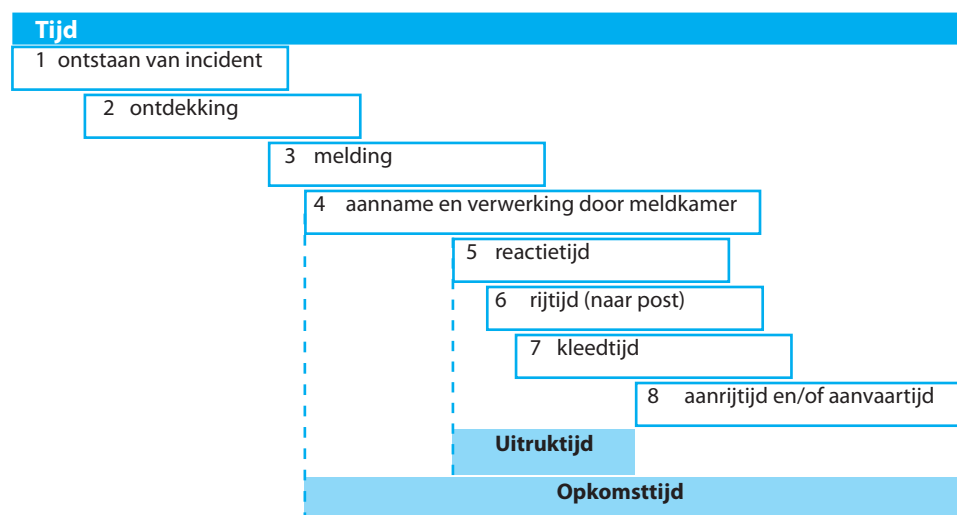
Opkomsttijd: Tijd tussen de eerste melding en het moment dat de eerste uitruk ter plaatse is. Opkomsttijd is uitruktijd vermeerderd met aanrijtijd en/of aanvaartijd. Deze term is voornamelijk bij de brandweer in gebruik.

Reactietijd: (zie opkomsttijd) Deze term is voornamelijk bij de politie in gebruik.

Responstijd: (zie opkomsttijd) Deze term is voornamelijk in de ambulancezorg in gebruik.

Bij het bepalen van de zorgnormen wordt de term **opkomsttijd** gehanteerd. Immers het is het meest omvattende begrip en voor de hulpvrager het meest relevant.

Schematisch kunnen de tijden als volgt worden weergegeven.



Figuur 26: Verschillende tijdsbegrippen binnen de incidentbestrijding

Plaats van
overdracht

Aanlandingsplaats, opstapplaats en inschepingplaats zijn eveneens verwante begrippen. Hiermee wordt de overdrachtsplek van water op land en van land op water bedoeld.

Aanlandingsplaats: de vooraf bepaalde en aangewezen plaats waar een hulpverleningsvaartuig of helikopter (aan)landt, tevens geschikt voor overbrengen van slachtoffers in andere vervoersmiddelen.

Opstapplaats: de vooraf bepaalde en aangewezen plaats waar personeel en/of materiaal kan daar opstappen of overgezet kan worden. Deze zijn zowel via land als water te bereiken.

Inschepingsplaats: de plaats waar (zwaar) materiaal aan boord van een vaartuig kan worden gebracht, eventueel met behulp van kranen.

Een aanlandingsplaats dient aan meer kenmerken te voldoen dan een opstapplaats. In het Model Incidentbestrijdingsplan staan deze criteria benoemd.

Appendix 3 Literatuurlijst

- Algemene Wet Bestuursrecht
- Ambitie Geel op het water, Rijkswaterstaat, februari 2007
- Basisvereisten crisismanagement ,de decentrale normen benoemd, Landelijk Beraad Crisisbeheersing (LBCB), november 2006
- Beleidsplan Crisisbeheersing 2004-2007, Ministerie van Binnenlandse Zaken en Koninkrijksrelaties juni 2004
- Besluit Instelling Kustwacht
- Besluit kwaliteitscriteria planvorming
- Besluit veiligheidsregio's (concept van 7 maart 2008)
- Bestrijding incidenten op de Kagerplassen
- Betrouwbaar op de Vaarweg, Rijkswaterstaat juli 2005
- Brandweerwet 1985
- Calamiteitenmatrices & Inzetstrategieën HSL-Zuid en Betuweroute, Project Railplan, april 2006
- Convenant tot regeling van de incidentbestrijding voor de grote vaarwegen in het Benedenrivierengebied, juni 1998
- Coördinatieplan incidentbestrijding Westerschelde
- Coördinatieplan Incidentbestrijding Westerschelde, Stuurgroep Project Samenwerken & Slagkracht , 5 december 2006
- Coördinatieplan rampenbestrijding Waddenzee
- Een stranding op de Westerschelde, Evaluatie van het optreden van Rijkswaterstaat Zeeland bij het aan de grond lopen van de Forwairret op de Westerschelde (20 september 2005), COT, november 2005
- Evaluatierapport Stranding Forwairret op de Westerschelde, 9 februari 2006
- Format Rampbestrijdingsplan HSL-Zuid en Betuweroute, Project Railplan versie 2.1, 23 oktober 2006
- Gemeentewet
- Grondwaterwet
- Grondwet
- Handboek Crisisbeheersing van het Ministerie van Verkeer en Waterstaat, Ministerie Verkeer en Waterstaat Departementaal Coördinatiecentrum Crisisbeheersing, december 2005
- Handboek Voorbereiding Rampenbestrijding, versie juni 2003
- IAMSAR, International Maritime Organization (IMO), 2003
- Intergemeentelijk Rampbestrijdingsplan Waterwegen, Oevergemeenten Gelderland-Zuid.
- Interregionaal Coördinatieplan Noordzeekanaal, versie 10 juni 2004
- Kerncijfers Scheepvaart, Rijkswaterstaat 2007
- Leidraad Maatramp, versie 1.3, en Adviesbureau Van Dijke en Ingenieurs/Adviesbureau SAVE, 2000
- Leidraad Operationele Prestaties, AVD/ SAVE/ NivU/ NIBRA, versie 4.0, 2001, i.o.v. Ministerie van Binnenlandse Zaken en Koninkrijksrelaties.
- Leidraad Voorbereiding Treinincident Bestrijding Spoorboekje voor Zwaailichten, 1e druk, 1e oplage, september 2004
- Model Rampenbestrijdingsplan Amsterdam-Rijnkanaal, december 2002
- Nationaal Handboek Crisisbesluitvorming
- Om kwetsbare zee- en deltagebieden te beschermen, capaciteitsnota 2006-2010, Rijkswaterstaat Noordzee, mei 2006
- Onderzoek calamiteitenbestrijding Zeeuwse stromen
- Operationeel coördinatieplan IJsselmeergebied, september 2007, SAVE
- OPPLAN SAR
- Politiewet
- Prestatienorm SAR ruime binnenwateren 2006, KNRM
- Project Land-Zee regelingen, Hogeschool Zeeland, eindrapport maart 2006
- Provinciewet
- Rampbestrijdingsplan Schelde-Rijnverbinding, april 2007, versie 1.0
- Rampbestrijdingsplan Veerdiensten Waddenzee, versie 5, 18 oktober 2007
- Rampenbestrijdingsplan Westerschelde, concept versie december 2

- Rampenplan voor de Noordzee 2008
- Redden in het zicht van de haven, KNRM, april 2006
- Referentiekader GRIP, Veiligheidskoepel, 28 maart 2006.
- Regeling inzake SAR-dienst 1994
- Risicoatlas Hoofdvaarwegen Nederland, Rijkswaterstaat Adviesdienst Verkeer en Vervoer, 20 februari 2003
- Samenvatting activiteiten hulpdiensten IBP Kagerplassen
- SAMIJ-regeling; Samenwerkingsregeling IJsselmeergebied. Definitief concept versie 4.0, 25 september 2007
- Scheepvaartreglement territoriale zee
- Scheepvaartverkeerswet
- Scriptie MCDM - Wordt het wat met de incidentbestrijding op het water?, J.V.T.M Stierhout, augustus 2006
- State-of-the-art: bestuurlijk leiderschap in crisissituaties, Landelijk Beraad Crisisbeheersing, september 2007
- Tekst & Commentaar Openbare Orde en Veiligheid, Brainich von Brainich Feith, 2006
- Tis-matrices HSL-Zuid en Betuweroute, Project Railplan April 2006
- Versterken van Incident Management op het Water, Rijkswaterstaat Adviesdienst Verkeer en Vervoer, mei 2007
- Visie decentraal multidisciplinair opleiden, trainen en oefenen crisisbeheersing, Ministerie van Binnenlandse Zaken en Koninkrijksrelaties, mei 2007
- Waterschapswet
- Waterstaatswet 1900
- Wet Beheer Rijkswaterstaatwerken
- Wet Bestrijding Ongevallen Noordzee (BON)
- Wet Bodembescherming
- Wet Gemeenschappelijke regelingen
- Wet geneeskundige hulpverlening bij ongevallen en rampen
- Wet Kwaliteitsbevordering Rampenbestrijding
- Wet Milieubeheer
- Wet Modernisering Waterstaatswetgeving van de Waterstaatswet 1900
- Wet op de beroepen in de individuele gezondheidszorg
- Wet op de Waterhuishouding
- Wet op de Waterkeringen
- Wet rampen en zware ongevallen
- Wet Toelating Zorginstelling
- Wet Verontreiniging oppervlaktewateren
- Wet Verontreiniging Zeewater
- Wet vervoer gevaarlijke stoffen
- Wetsvoorstel veiligheidsregio's (bijgewerkt t/m 15 december 2008)
- Wetsvoorstel Waterwet
- WOCB Handboek Rijkswaterstaat 2003
- Wrakkenwet

Appendix 4

Model Incidentbestrijdingsplan met toelichting

Deel 0 Algemeen

1 Inleiding

1.1 Aanleiding

Schets van de aanleiding tot het opstellen van een incidentbestrijdingsplan in relatie tot bestaande plannen, en de ontwikkelingen Waterrand.

1.2 Doelstelling

Beschrijving van de doelstelling van het IBP

1.3 Leeswijzer

Hoe het IBP te lezen. Hierin duidelijk het onderscheid aanbrengen in het coördinerende gedeelte en het operationele gedeelte dat daadwerkelijk bij het optreden van een van de scenario's toepasbaar is.

1.4 Samenhang planvorming

Het IBP maakt onderdeel uit van een systeem van planvorming binnen de rampbestrijding, in deze paragraaf wordt de samenhang tussen de diverse plannen weergegeven.

1.5 Beheer en implementatie

Wie gaat het plan beheren, wat wordt de rol van de waterfunctionaris en hoe verloopt het geplande traject van implementatie.

1.6 Opleiden en oefenen

De bestuurlijk en operationeel functionarissen binnen het SRWS moeten zich het incidentbestrijdingsplan (IBP) eigen maken en opgeleid worden. Na implementatie zal vervolgens iedereen geoefend moeten blijven in het handelen conform de afspraken in het IBP. Aangezien het SRWS vaak meerdere veiligheidsregio's omvat zullen er goede afspraken gemaakt moeten worden over de opname van het IBP in regionale oefenplannen. Waterrand heeft een richtlijn multidisciplinaire opleiden en oefenen voor op het water ontwikkeld.

1.7 Vaststelling

Aangegeven wordt wie het plan hebben vastgesteld. Daarnaast wordt in deze paragraaf bijgehouden wat aanpassingen zijn geweest na vaststelling van het IBP. Opgenomen wordt een beknopte beschrijving van de aanpassing, een datum en naam van degene die aangepast heeft. Het convenant is als bijlage opgenomen in het plan.

Deel A Coördinatieplan

2 Werkingsgebied

2.1 Werkingsgebied van het plan

Hierin wordt opgenomen het geografische toepassingsgebied van dit plan.

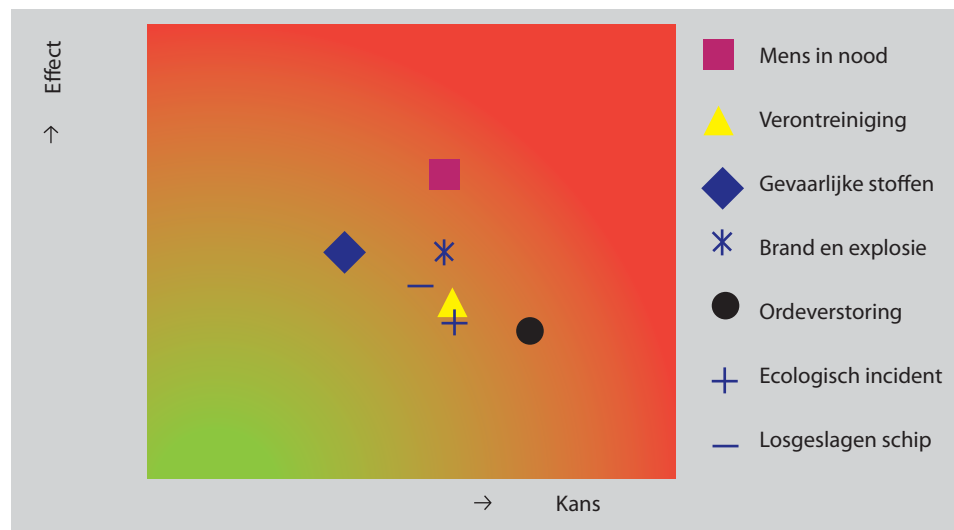
- Kaart samenhangend risicowatersysteem
- Kaart veiligheidsregio's
- Aanwijzing Coördinerende Veiligheidsregio (met Waterfunctionaris)
- Opsomming van wateren en havens in het gebied
- Indeling naar nautisch beheerder, waterkwaliteits- en waterkwantiteitsbeheerder
- Korte toelichting van het SRWS

In deel C hoofdstuk 1 van dit Handboek is beschreven welke factoren rol spelen bij het samenstellen van een SRWS

2.2 Risicoanalyse van het samenhangend risicowatersysteem

Risicomaatlat

Voor zeven scenario's wordt in dit hoofdstuk de regionale risicoanalyse uitgewerkt. In dit hoofdstuk wordt een grafiek opgenomen waarin duidelijk wordt wat per scenario de kans en het effect is. Om de risicoanalyse op te kunnen stellen dient gebruik gemaakt te worden van de 'regionale maatlat' opgenomen in Deel E, bijlage 2 van het Handboek Incidentbestrijding op het Water. De risicoanalyse dient ter ondersteuning van het bestuurlijk 'timmermansoog'. In een bijlage van het IBP wordt het formulier opgenomen dat heeft geleid tot de volgende voorbeeldgrafiek.



Figuur 27: Projectie kans en het effect van de zeven scenario's

Aangegeven wordt wat als maatgevend risico van de verschillende scenario's heeft gediend. In de praktijk blijkt dat vaak een combinatie van scenario's bij incidenten voorkomt.

Locatie specifieke risico's

In deze paragraaf wordt besproken wat de bijzonderheden van verschillende locaties binnen het SRWS en van mogelijke scenario's zijn. Deze paragraaf kan beschouwd worden als een samenvatting van deel B, het operationeel plan. Immers uit de risicoanalyse volgt welke risico's en/of locaties binnen het SRWS meer aandacht in de planvorming vragen. Daarnaast wordt een opsomming gegeven van bestaande rampbestrijdingsplannen op het water of de planvorming voor incidenten die een effect op het water kunnen hebben.

3 Betrokken partijen

In dit hoofdstuk wordt een tabel opgenomen waarin wordt aangegeven welke partijen bij welke processen betrokken zijn. De tabel wordt voorzien van een korte toelichting.

Per proces is aangegeven welke partners hierin actief zijn en indien er meerdere partijen zijn, wie per proces de leiding en coördinatie heeft ofwel verantwoordelijk is. Daarnaast geeft de tabel ook aan of diensten ondersteunend of betrokken zijn. Het doel van dit hoofdstuk is dat er helderheid is over wie tijdens een incident welke rol heeft binnen de multidisciplinaire samenwerking.

Onderstaand voorbeeld is opgenomen is afkomstig uit het Incidentbestrijdingsplan van het IJsselmeergebied.

Verantwoordelijke partij (V), is de verantwoordelijke partij voor dit proces Ondersteunend (O), levert middelen, vaste partner van verantwoordelijke bij dit proces Betrokken (B), levert informatie, kan specifieke expertise leveren bij dit proces		Brandweer	GHOR	Politie (oa. KLPD)	Gemeente	Kustwacht	KNRM	Overige sar eenheden	Rijkswaterstaat	Kapitein / reder	Berger	Omstanders (scheepvaart)	GGD (arts infectieziekten)	Provincie	Marine (duikers en artsen)	Waterschappen	Eigenaar: vliegtuig / pijpleiding..	Ministerie LNV
1	Bestrijden van brand en gevaarlijke stoffen	V				B	O		O	O	O							
2	Redden en technische hulpverlening <i>link met proces 26</i>	V		O		B	O		O	O	O				O			
3	Ontsmetten mens en dier	V	B															
4	Ontsmetten vervoersmiddelen en infrastructuur	V							B									
5	Waarnemen en meten <i>link met proces 28</i>	V	B	B	B				O									
6	Waarschuwen van de bevolking	V			O				B					B				
7	Toegankelijk maken en opruimen	V			B				O									
8	Geneeskundige hulpverlening somatisch		V				O						O		B			
9	Preventieve openbare gezondheidszorg		V										O					
10	Geneeskundige hulpverlening psychosociaal		V							B								B
11	Ontruimen en evacueren	O	O	V	O		O		O			B						
12	Afzetten en afschermen(op plaats incident) land			V	B													
13	Verkeer regelen (omgeving) <i>link met proces 27</i>			V										B				
14	Handhaven openbare orde			V														
15	Identificeren slachtoffers			V	B					B								B
16	Begidsen			V														
17	Strafrechtelijk onderzoek			V					O	B								B
18	Voorlichten en informeren				V				O	B			O	B		B	B	B
19	Opvang en verzorgen		O	O	V					B								B
20	Uitvaartverzorging				V					B								B
21	Registratie van slachtoffers		O	O	V					O								O
22	Voorzien in primaire levensbehoefte				V													
23	Registratie van schade en afhandeling				V				V									
24	Milieuzorg <i>link met proces 28 en 29</i>	O			V				O					B		B	B	B
25	Nazorg				V					O								O
26	Search and Rescue <i>link met proces 2</i>	O		O		V	O	O	O			O						
27	Nautisch verkeersmanagement <i>link met proces 7 en 13</i>			O		B	O		V	B	B	B		B		B		
28	Waterkwaliteit <i>link met proces 5 en 24</i>								V					B		O		O/V
29	Waterkwantiteit								V					B		O		

Figuur 28: Relatietabel tussen processen en betrokken partijen

4 Randvoorwaardelijke processen (ondersteunend en besturend)

In dit hoofdstuk wordt de samenhang tussen de netwerkpartners per initieel proces aangegeven. In dit hoofdstuk zijn de randvoorwaardelijke processen: Melding & Alarmering, Leiding & Coördinatie, Op- & Afschaling en Informatiemanagement nader uitgewerkt.

4.1 Melding en Alarmering

4.1.1 Rol meldkamers/en verkeersposten

De vele betrokken partijen in het proces melding en alarmering bij incidenten op het water zijn in een overzicht gevisualiseerd.

Daarnaast is een tabel opgenomen welke meldkamers binnen het SRWS de rollen vervullen.

4.1.2 Meerdere meldkamers betrokken

Omdat er binnen een SRWS meerdere meldkamers betrokken kunnen zijn bij een incident, wordt in dit deel beschreven hoe de C-GMK en C-VP bepaald wordt. Daarnaast wordt duidelijk hoe deze onderling contact hebben.

4.1.3 Protocollen en afspraken

Om ervoor te zorgen dat er in Nederland meer uniformiteit ontstaat en dat alle betrokken partijen op de hoogte zijn van afspraken, zijn richtlijnen opgesteld ten behoeve van:

- het uitvraagprotocol
- het vaststellen van het scenario
- het alarmeringsprotocol
- de meldingsclassificatie

Deze worden in deze paragraaf nader toegelicht.

4.2 Leiding en Coördinatie

4.2.1 Betrokkenheid meer en andere partijen

Voor incidentbestrijding op het water geldt op onderdelen een andere invulling en/of aanvullingen per proces. Daarom zijn de reguliere "landprocessen" in het Regionaal Crisisplan aangevuld met het Cluster Water- en scheepvaartzorg. De processen die separaat zijn benoemd betreffen:

- Search and Rescue
- Nautisch Verkeersmanagement
- Beheer waterkwaliteit
- Beheer waterkwantiteit en waterkeringen

Met betrekking tot deze processen wordt ingegaan op de taken, uitgangspunten en relatie tot het CoPI. Tevens wordt de rol van de Waterfunctionaris benoemd en de inrichting van het Actiecentrum Water en scheepvaart.

4.2.2 Verantwoordelijkheidsverdeling rampbestrijdingsprocessen

Een beschrijving van de vertegenwoordiging van de waterpartijen in de gremia die tijdens de rampenbestrijding actief zijn.

4.2.3 Coördinatie op plaats incident

Beschrijf hier hoe de rol van de OSC wordt ingevuld en de relatie van de OSC met het CoPI (op ruime binnenwateren hierbij ook het KWC betrekken).

4.2.4 Regiogrensoverschrijdende waterincidenten

Hier een beschrijving van de gemaakte keuze in het SRWS betreffende de leiding en coördinatie bij regiogrensoverschrijdende waterincidenten.

4.3 Op- en Afschaling

4.3.1 Opschaling

Een beschrijving van de wijze waarop opschaling verloopt.

4.3.2 Afschaling

Een beschrijving van de wijze waarop afschaling verloopt.

4.4 Informatiemanagement

4.4.1 Wederzijdse afhankelijkheid van informatievoorziening

Hier worden operationele scenariokaarten geïntroduceerd als een goed hulpmiddel om het betreffende netwerk van actoren, hun rol en verantwoordelijkheden op een snelle en adequate wijze en voor alle niveaus van opschaling inzichtelijk te maken, inclusief de communicatielijnen. In hoofdstuk 5 In het operationele plan zijn de scenariokaarten opgenomen.

4.4.2 Verbindingen

Bij incidenten op het water worden verschillende communicatiemiddelen gebruikt: Op het land communiceren de reguliere hulpverleningsdiensten onderling via het landelijke communicatienetwerk C2000. Binnen C2000 zijn er onder andere afspraken gemaakt over hoe te communiceren tussen de verschillende hulpverleningsdiensten (multidisciplinair). Deze afspraken zijn zowel regionaal als landelijk gemaakt (Landelijk Kader Fleetmap).

Alle op het water opererende (hulpverlenings)partijen communiceren onderling via VHF (marifoon).

Om de verschillende communicatiesystemen adequaat te benutten en op elkaar af te stemmen dient de communicatie bij incidenten op het water volgens de in de paragraaf beschreven schema's te verlopen.

4.4.3 Spreken met één taal

In dit plan is in bijlage 9 een korte begrippenlijst opgenomen, daar wordt in deze paragraaf naar verwezen.

Deel B Operationeel plan

Maatregelen per scenario

Alle mogelijke incidenten op het water kunnen worden gevat in 7 scenariotypen. Lokale omstandigheden scheppen daarbij de voorwaarden om per proces de benodigde maatregelen uit te kunnen voeren.

In dit hoofdstuk is per scenario een scenariokaart ontwikkeld. Een scenariokaart geeft inzicht in:

- De voor dat scenario van belang zijnde proces van melding en alarmering, leiding en coördinatie.
- De relevante partijen.
- Per relevant proces een checklist van de voor dat scenario specifieke maatregelen.
- De informatiestromen tot op (zo mogelijk) functioneel niveau.

Het doel van deze scenariokaarten is een handvat te bieden aan de bij een incident betrokken leidinggevenden bij de bestrijding per scenario.

Alle scenariokaarten hebben dezelfde opbouw. Bij elke type scenario zijn de processen opgenomen, die (bij escalatie) een rol spelen. Een incident kan meerdere scenario's in zich hebben.

Bijvoorbeeld bij een incident met brand en slachtoffers dekken de scenariokaarten "brand en/of explosie" en "mens en dier in nood" het totaal van processen, maatregelen en informatiestromen.

5.1 Model scenariokaart

MODEL SCENARIOKAART			
Subscenario's: scenario die vallen onder deze scenariokaart			
Overzicht van de bij dit scenario mogelijk betrokken land- en waterinstanties			
Informatiemanagement			
	Leverancier van informatie	Wat: bijzonderheden op het water / aandachtspunten	Informatie delen met
Beeld en oordeelsvorming		De informatie die op basis van de eerste melding bekend is.	
Situatie-rapportage		De informatie die in situ-rapporten gedeeld wordt.	

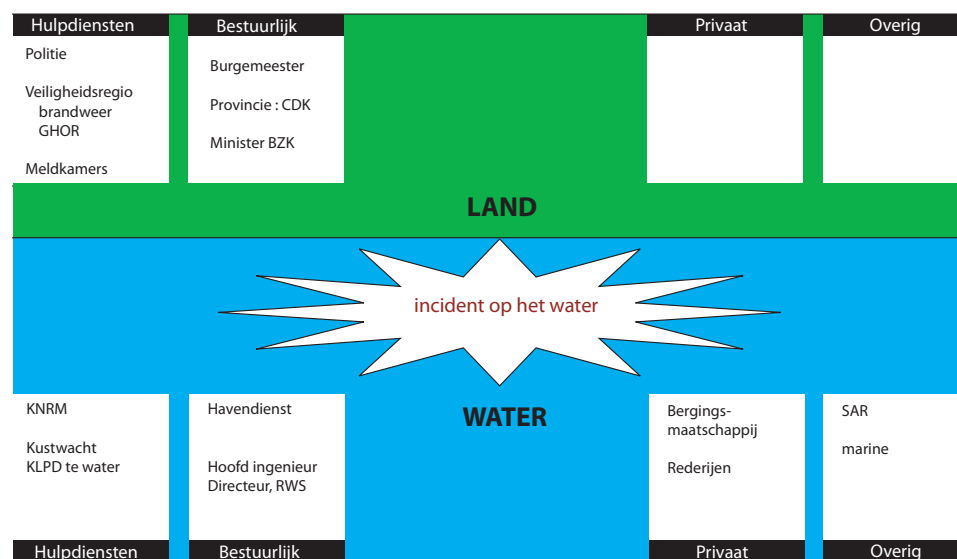
Inzetplan			
Leiding en coördinatie	De wijze waarop vorm wordt gegeven aan de leiding en coördinatie.		
Eerste alarmering	De eenheden die vervolgens als eerste gealarmeerd worden.		
Opschalen	Overwegingen om op te schalen.		
Afschalen	Proces om tot besluit van afschalen te komen.		
Beschikbare middelen	De beschikbare (bijzondere) middelen.		
Maatregelen per proces			
Proces	Leverancier van informatie	Wat (bijzonderheden op het water)	Informatie delen met
Alle relevante processen opnemen. De kleur geeft aan welke organisatie procesverantwoordelijk is.	Functionaris zo specifiek mogelijk benoemen. Als er geen specifieke functionaris is aan te wijzen wordt de organisatie of het team opgenomen.	Specifieke maatregelen op uitvoeringsniveau benoemen die onder dit proces vallen.	De specifieke functionaris benoemen die de informatie ontvangt. Als er geen specifieke functionaris is aan te wijzen wordt de organisatie of het team opgenomen.

Voorbeeld: Mens en dier in nood

Scenario 1 – Mens en dier in nood

Subscenario's:

- watersporter in problemen
- schip in nood
- persoon overboord/vermist
- ongeval, gewonde
- ziekte aan boord
- neergestort vliegtuig
- problemen ijs



Informatiemanagement			
	Leverancier van informatie	Wat: bijzonderheden op het water / aandachtspunten	Informatie delen met
Beeld en oordeelsvorming	VP GMK OvD-B OvD-P	Bepaal omstandigheden: Aard van het incident Aantal personen in nood Aard van de verwondingen/ ziekte Complicerende omstandigheden - Weersomstandigheden - Brand/ explosie - Gevaarlijke stoffen - Infectieziekte Bepaal of medische hulpverlening wel/niet het water op gaat. Inzetplan maken	Nautisch Verkeers Management VP/OvD-RWS C-GMK OC-KLPD Burgemeester locatie incident
	OvD-B	Wat is er gebeurd Verwachte locatie en tijdstip aanlandingsplaats(en). Aantal en toestand geredde personen Voortgang search and rescue Extra benodigd materieel	C-GMK
Situatierapportage (sitrap)	CoPI	Wat is er gebeurd Verwachte locatie en tijdstip aanlandingsplaats(en). Aantal en toestand geredde personen Voortgang search and rescue	C-GMK OC-KLPD ROT vanaf GRIP 2

Inzetplan	
Leiding en coördinatie	In het algemeen opereert het CoPI voor de bronbestrijding vanaf de dichtbij zijnde oever. Vanaf GRIP 1 coördineert de de Leider CoPI de multidisciplinaire inzet op het water en op het land. Vanuit het CoPI heeft de OvD-W contact met de OSC
Eerste alarmering	duikteam, TS, OvD-B, ambu, KLPD-vaartuig,
Opschalen	Afhankelijk van de beeldvorming starten de landpartijen de nodige processen op. Opschaling naar GRIP 1 en verder overwegen als: - hulpverleningsdiensten van het land op het water optreden. - er duidelijke effecten zijn naar het land. - er op het water meerdere processen spelen - langdurige inzet
Afschalen	OSC overlegt met CoPI en het KWC of verdere (zoek)acties worden stopgezet. Afschaling vindt plaats in overleg met hoogst aanwezige leidinggevende.
Beschikbare middelen	Regionaal: overzicht van inzetbare (opgeleid en getraind) eenheden Landelijk/specialistisch: Bergers, schepen met sonar, USAR Bij een omvangrijke redding kan de KNRM vanuit andere SRWS-en ingezet worden

Maatregelen per proces			
Proces	Leverancier van informatie	Wat (bijzonderheden op het water)	Informatie delen met
2. Redding en technische hulpverlening	OvD-B	Genomen maatregelen Voortgang en tijdsduur Aanlandingsplaats Aantal personen Is vervoer nodig naar opvanglocatie Wens om te stoppen met bemaling	OvD-P OvD-G Nautisch Verkeersmanagement RWS gemeente
8. Geneeskundige hulpverlening somatisch	OvD-G	Ambulancehulpverlening wel of niet op het water Opstapplaats Aanlandingsplaats Extra capaciteit (handen) voor overname schip/wal) gewonden	KWC OSC OvD-P OvD-B
9. Preventieve openbare gezondheidszorg	Havenautoriteit	Bij een infectieziekte aan boord van een schip geldt de norm van de International Health Regulations. De gezagvoerder is verplicht dit te melden aan de havenautoriteit, die doormeldt aan de GGD	GGD/GHOR Gemeente Politie KLPD
10. Geneeskundige hulpverlening Psychosociaal	OvD-G	Organiseren i.s.m. private partij	Gemeente Betrokken private partijen
11. Ontruimen en evacueren	KLPD/ politie	Betrek scheepvaart in de buurt	Gemeente
15. Identificeren slachtoffers	Politie	Bepaal rustplaats overleden slachtoffers	Gemeente
17. Strafrechtelijk onderzoek	OvD-P	Volgt wel/geen strafrechtelijk onderzoek	CoPI Nautisch Verkeersmanagement OvD-RWS
18. Voorlichten en informeren	Gemeente KWC	I.s.m. de hulpverleningsdiensten en de betrokken private partij(en)	Scheepvaart Pers Betrokken private partijen
19. Opvang en verzorgen	Gemeente	Opvanglocatie Vervoer Betrek de betrokken reder en/ of oliemaatschappijen	CoPI ROT
20. Uitvaartverzorging	Gemeente	I.s.m. de betrokken private partijen	
21. Registratie van slachtoffers	Politie	Vanaf GRIP 3 gemeente	
26. Search and Rescue	OvD-B	Overweeg voor zoekacties de inzet van SIGNI, dreg- en sonardiensten	AOV
27. Nautisch verkeersmanagement	VP's	Informeer scheepvaart in de buurt Stop de scheepvaart	CoPI OvD-P
29. Beheer waterkwantiteit en waterkeringen	RWS	Stoppen met spuien/bemaling	HHR

Bijlagen

Model incidentbestrijdingsplan

Bijlage 1 Analyse risicomaatlat SRWS

De achtergrond van de grafiek zoals opgenomen in paragraaf 2.2 van dit plan, de tabellen zijn als bijlage in het Handboek opgenomen bij deel E hoofdstuk 1.

Bijlage 2 Modelconvenant

Convenant

Het convenant waarin de bestuurlijke vaststelling van het IBP geregeld is. Hieronder is een format opgenomen.

Convenant, regelende de samenwerking en coördinatie bij incidenten, rampen en zware ongevallen op **(naam water)**.

De Colleges van Burgemeester en Wethouders, alsmede de Burgemeester van de gemeenten **(lijst betrokken gemeenten)**

en

de Commissarissen van de Koningin in de provincies (lijst betrokken provincies)

en

de Minister van Verkeer en Waterstaat, te dezen vertegenwoordigd door de **(naam vertegenwoordiger/instantie)**

en

de Minister van Landbouw, Natuur en Voedselkwaliteit,

en

(eventueel andere betrokkenen)

elk voor wat betreft hun eigen bevoegdheden, hierna te noemen: partijen

gehoord

de korpschefs van de regiopolitie **(namen regio's)**

de directeurs GHOR van **(namen regio's)**

de regionaal commandanten **(namen regio's)**

het unithoofd (namen regio's) van de KLPD Water te **(namen unit)**

de directeur Kustwachtcentrum te Den Helder;

(eventueel andere functionarissen)

overwegende

dat het gewenst is een regeling te treffen voor de samenwerking bij het voorkomen, beperken en/of ongedaan maken van de schadelijke gevolgen van rampen of zware ongevallen op de **(naam water)**,

Spreken het volgende af:

Artikel 1 Doel

Om de schadelijke gevolgen van (dreigende) rampen, (zware) ongevallen dan wel waterstaatkundige calamiteiten in het toepassingsgebied te voorkomen, beperken en/of te bestrijden verbinden partijen zich om samen te werken overeenkomstig het **(naam regeling)**.

Artikel 2 Toepassingsbereik

Dit convenant heeft betrekking op in de bijlage Ramptypen van het Rampenplan genoemde (dreigende) rampen, zware ongevallen en overige gebeurtenissen die plaatsvinden in en/of waarvan de gevolgen zich uitstrekken over (naam water), zoals is aangegeven op de overzichtskaart bij het **(naam regeling)**.

Artikel 3 Melding en alarmering

Partijen verplichten zich de melding en alarmering met betrekking tot een ramp of (zwaar) ongeval onder deze regeling uit te voeren zoals beschreven in paragraaf 'Melding en alarmering' in het (naam regeling).

Artikel 4 Bestuurlijke coördinatie

Partijen verplichten zich bij rampen, zware ongevallen dan wel waterstaatkundige calamiteiten onder deze regeling te werken volgens de in (**naam regeling**) uitgewerkte coördinatiestructuur.

Artikel 5 Operationele coördinatie en opschaling

De operationele coördinatie en opschaling bij de bestrijding van rampen, zware ongevallen dan wel waterstaatkundige calamiteiten onder deze regeling geschiedt conform hetgeen is vastgelegd in het (**naam regeling**).

Artikel 6 Voorlichting

De voorlichting met betrekking tot een ramp of (zwaar) ongeval onder dit convenant wordt uitgevoerd zoals beschreven in de (**paragraaf/hoofdstuk over voorlichting en communicatie**) in het (**naam regeling**).

Artikel 7 Personele en materiële bijstand

Partijen geven zo veel als mogelijk gevolg aan een verzoek om personele en/of materiële bijstand, met in achtneming van de daarvoor geldende bijstandsregelingen.

Artikel 8 Opleiden en oefenen

Partijen bevorderen dat hun personeel ter voorbereiding op een grootschalige multidisciplinaire inzet wordt opgeleid en geoefend zoals beschreven in (**paragraaf/hoofdstuk over opleiden en oefenen**) in het (**naam regeling**).

Artikel 9 Beheer

1. Het beheer van het (naam regeling) wordt opgedragen aan een commissie overeenkomstig de samenstelling, taken en budget zoals genoemd in hoofdstuk (**zelf invullen**).
2. De kosten van het beheer worden door partijen gedragen volgens de verdeelsleutel: (**zelf invullen de bijdrage van elke partij**).
3. Besluiten over de uitvoering, de toepassing en wijziging van dit convenant worden, nadat de in de aanhef genoemde ambtsdragers en functionarissen daarover zijn gehoord, door partijen genomen.

Artikel 10 Overleg

1. Indien blijkt een daartoe strekkend schriftelijk verzoek van een van de partijen overleg over de uitvoering, de toepassing of een wijziging van of een geschil over dit convenant gewenst is, wordt hiertoe door de voorzitter van het (**naam coördinatie orgaan**) een vergadering van partijen belegd, zo mogelijk binnen 30 dagen nadat vorenbedoeld schriftelijk verzoek bij hem is binnengekomen.
2. De voorzitter van het (naam coördinatie orgaan) zit de vergaderingen voor.

Artikel 11 Slotbepalingen

1. Dit convenant met de bijbehorende uitwerkingen in het (**zelf invullen**) treedt op (**zelf invullen**) in werking.
2. Dit convenant geldt voor (**onbepaalde tijd**) en moet herzien worden eens in de (**tijd invullen**).
3. Dit convenant is niet in rechte afdwingbaar.
4. **Dit convenant kan door elk van de partijen schriftelijk worden opgezegd met inachtneming van een termijn van**
5. Wanneer een partij het convenant opzegt, beraden de overige partijen zich over de gevolgen daarvan voor het convenant.
6. Met de inwerkingtreding van dit convenant vervalt de (**indien van toepassing, naam oude regeling**).
7. Dit convenant kan worden aangehaald als "**(zelf invullen)**".

Aldus getekend,

(**Namenlijst en Handtekening betrokkenen zelf invullen**)

Toelichting op het
convenant**Aanhef**

Uitgangspunt van het convenant is het verstevigen en blijvend verbeteren van de samenwerking tussen de deelnemende partijen waardoor de ongevals- en rampbestrijdingsprocessen zo efficiënt mogelijk kunnen verlopen. Met het convenant wordt de gezamenlijke verantwoordelijkheid van de partijen tot uitdrukking gebracht. Dit geldt primair voor de ondertekenende partijen. Echter ook de 'gehoorde' partijen geven bij instemming met dit convenant aan, dat zij in de praktijk overeenkomstig het **(naam regeling)** zullen handelen.

Artikel 1

In dit artikel is aangegeven met welk doel het convenant wordt aangegaan: het voorkomen, beperken en/of ongedaan maken van schadelijke gevolgen van rampen, zware ongevallen en calamiteiten als bedoeld in de Waterstaatswet. Het **(naam regeling)** vormt het kader voor de samenwerking wanneer er behoefte is aan gezamenlijk en gecoördineerd optreden. De ondergrens wordt daarmee logischerwijs gevormd door die ongevallen waarbij coördinatie niet aan de orde is, dus werk dat gerekend wordt tot de 'routine' van de hulpverleningsdiensten en veelal monodisciplinair wordt uitgevoerd. De grens tussen kleine voorvallen waarbij het convenant niet van toepassing hoeft te zijn en voorvallen waarover partijen wel moeten worden geïnformeerd is moeilijk te bepalen. De nadruk ligt volledig bij een goed werkende melding en alarmering. Bij twijfel zal de informatie moeten worden doorgegeven, zodat iedere partij in staat is zijn eigen verantwoordelijkheid uit te oefenen.

De bovengrens is moeilijker te bepalen. Dit **(naam regeling)** voorziet in de coördinatie van de bestrijding van rampen en zware ongevallen, zoals bedoeld in de **Wet Rampen en zware Ongevallen of Wet veiligheidsregio's**, alsmede de coördinatie van het bestrijden van calamiteiten als bedoeld in de Waterstaatswet en de eigenstandige bevoegdheden tot het redden van mensen (Search and Rescue) op basis van de Regeling inzake de SAR-dienst.

Het convenant beoogt uitdrukkelijk te voorzien in een lacune in de hulpverlening en de (inter)regionale coördinatie van de rampbestrijding. Het bestrijdingsmateriaal en -materieel, zoals vermeld in het bij het **(naam regeling)** behorende overzicht, kan worden ingezet bij de eigen rampbestrijdingsprocessen en/of op verzoek bij de processen van één van de andere partijen.

Artikel 2

Bij de afbakening is aangesloten bij de ook in andere plannen voor de **(naam water)** gehanteerde grens tussen land en water. Schepen die vastliggen aan de wal (in de havens of aan de pieren) worden gerekend tot het land en vallen daarmee buiten het **(naam regeling)**.

Artikel 3

Voor de uitvoering van het convenant is een duidelijke en algemeen gehanteerde procedure van melding en alarmering van de onder dit convenant bedoelde gebeurtenissen van groot belang. In **(hoofdstuk/paragraaf nummer zelf invullen)** van het **(naam regeling)** is in die procedure voorzien.

Artikel 4, 5 en 6

De nadere uitwerking van deze artikelen vormt de kern van het **(naam regeling)**.

Artikel 7

De partijen verplichten zich met dit artikel om zoveel mogelijk gevolg te geven aan een verzoek om bijstand onder dit convenant, uiteraard met inachtneming van de eigen taken en bevoegdheden en de overige geldende bijstandsregelingen. Hulpverlening aan een ieder in nood op het water is een verplichting op grond van de algemene wetgeving voor de scheepvaart. Het verdient aanbeveling om inzet van materieel en mensen voor andere dan de eigen taken nader uit te werken in specifieke samenwerkingsregelingen tussen partijen, waarin verantwoordelijkheid, bevoegdheid, veiligheid, extra voorzieningen en kosten van inzet kunnen worden geregeld.

Artikel 8

Om goed voorbereid te zijn op een ramp, zwaar ongeval of waterstaatkundige calamiteit moet iedere betrokkene opgeleid en geoefend zijn. In het **(naam regeling)** is daarom een verwijzing naar een opleidings- en oefenplan opgenomen. Van de partijen wordt

verwacht dat zij bevorderen dat hun personeel niet alleen in hun eigen discipline maar ook in samenwerking met de andere diensten wordt/is opgeleid en geoefend.

Artikel 9

Met dit artikel wordt er een commissie ingesteld die verantwoordelijk is voor het actueel houden van het **(naam regeling)**. Deze Beheerscommissie krijgt voor haar beheerstaken een jaarlijks budget. De aan het convenant deelnemende partijen **(namen partijen invullen)** dragen elk voor **(percentage bijdrage)** bij aan het beheer van het **(naam regeling)**. De Beheercommissie rapporteert haar bevindingen aan het **(naam coördinatie instantie)**. Deze instantie neemt besluiten over de uitvoering, de toepassing en de wijziging van het **(naam regeling)**.

Artikel 10

In dit artikel worden regelingen gegeven betreffende het overleg en de besluitvorming omtrent uitvoering, toepassing en wijziging van of geschil over de overeenkomst. Elk van de betrokken partijen kan schriftelijk om overleg vragen. Het onderzoeken van specifieke kwesties die om een nadere bestudering vragen kan worden opgedragen aan de Beheercommissie.

Artikel 11

In de slotbepaling wordt aangegeven dat het convenant en het bijbehorende **(naam eventueel bijhorende plannen)** met ingang van **(datum)** voor onbepaalde tijd wordt aangegaan. Het plan dient eens in de **(tijd)** te worden herzien. Indien een partij het convenant wil opzeggen wordt in dit artikel aangegeven op welke wijze dit dient te geschieden. Veranderingen in verband met opzegging door een partij kunnen desgewenst worden doorgevoerd op grond van artikel 9. Los daarvan is in hoofdstuk (zelf invullen) van het **(naam regeling)** voorzien dat de toepassing van het convenant door de Beheerscommissie regelmatig wordt geëvalueerd.

Bijlage 3 Beschikbare middelen

Toelichting

Van alle betrokken instanties worden de gebruikte middelen (vaartuigen) in het SRWS beschreven met enkele specificaties. Hieronder is een tabel opgenomen.

Organisatie	Wat (soort/ naam schip	Specificaties (schip algemeen)	Waar (locatie)	Bijzonderheden (waakvlam oid)	Capaciteit		
					Redding / berging	Blussing	Veront- reininging

Bijlage 4 Dekkingsplan

Plan waarin voor het SRWS vastgesteld is welke middelen waar op welk moment kunnen worden ingezet. In het plan aangeven waar zorgnormen wel of niet haalbaar zijn.

Bijlage 5 Uitwerking inzetvoorstellen GMK's, KWC en VP'en

Overzicht van inzetvoorstellen per (sub)scenario/ per gemeente, vak of gebied zoals die gehanteerd worden door de betrokken meldkamers en in hun meldkamersysteem ingevoerd zijn.

Voorbeeld

Voorbeeld inzetvoorstel:

Mens en dier in nood	(G)MK	KLPD	VP/ RWS	KWC (indien betrokken)
Persoon overboord/vermist	duikers Reddingsbrigade ambulance noodhulpeenheid-politie	vaartuig ⁴¹		2x KNRM ⁴² heli
Schip in nood				KNRM
Watersporter in problemen	vaartuig			KNRM
Ongeval, gewonde	ambulance OvD-G noodhulpeenheid-politie			KNRM heli (arts)
Ziekte aan boord	ambulance OvD-G noodhulpeenheid-politie			KNRM
Neergestort vliegtuig	duikers Reddingsbrigade GRIP 1 ambulance	vaartuig		2x KNRM heli
Problemen ijs	noodhulpeenheid-politie duikers			KNRM
Wadlopen				KNRM
Verontreiniging (oppervlakte) water en oevers	(G)MK	KLPD	VP/ RWS	KWC (indien betrokken)
Versmering	OvD-B AGS OvD-G	vaartuig	vaartuig BOA oliebestrijdingsmaterieel	
Stof opgelost in water	OvD-B AGS OvD-G	vaartuig	vaartuig BOA	
Stof drijft op het water	OvD-B AGS OvD-G	vaartuig	vaartuig BOA oliebestrijdingsmaterieel	
Stof zinkt	OvD-B AGS OvD-G	vaartuig	vaartuig BOA	
Verontreiniging kust/oever	AGS GRIP 1 noodhulpeenheid-politie	vaartuig	vaartuig BOA oliebestrijdingsmaterieel	
Ongevallen gevaarlijke stoffen	(G)MK	KLPD	VP/ RWS	KWC (indien betrokken)
Hinderlijke lucht		vaartuig	vaartuig	
Vrijgekomen brandbare stof	OvD-B ambulance	vaartuig		KNRM
Vrijgekomen chemische stof	OvD-B, AGS ambulance			
Vrijgekomen radioactieve stof	GRIP 1 AGS, ambulance	vaartuig		
Ontstaan gaswolk	GRIP 1 AGS, Gemeente, ambulance	vaartuig		
Transportleiding	OvD-B, AGS Gemeente, ambulance OvD-G, Eigenaar	vaartuig		
Aantreffen explosief	AGS, Gemeente ambulance, TEV noodhulpeenheid-politie			
Gedumpte/onbekende stof	OvD-B, AGS, LFO			

41 Waar een vaartuig van de KLPD wordt genoemd kan ook een vaartuig van bijvoorbeeld RWS gelezen worden als dit in de buurt aanwezig is.

42 De KNRM kan ook door een (G)MK gealarmeerd worden.

Brand en explosie	(G)MK	KLPD	VP/ RWS	KWC (indien betrokken)
Pleziervaartuig	TS OvD-B		vaartuig	KNRM
Binnenvaartschip	TS OvD-B	vaartuig	vaartuig	KNRM
Rondvaartboot	GRIP 1 2 x TS	vaartuig	vaartuig	KNRM heli
Cruiseschip/ferry	GRIP 1 2 x TS	vaartuig	vaartuig	KNRM heli
Zeeschip in lading	GRIP 1 2 x TS	vaartuig	vaartuig	KNRM
Zeeschip in de machinekamer	GRIP 1 2 x TS	vaartuig	vaartuig	KNRM
Zeeschip in de accommodatie	GRIP 1 2 x TS	vaartuig	vaartuig	KNRM
Ordeverstoring	(G)MK	KLPD	VP/ RWS	KWC (indien betrokken)
Recreatie	noodhulpeenheden-politie OvD-P	vaartuig		KNRM
Partyboot	2x noodhulpeenheden- politie OvD-P	2x vaartuig		KNRM heli
Cruiseschip/ferry	2x noodhulpeenheden- politie GRIP 1	2x vaartuig		KNRM heli
Activisten op een vaartuig	noodhulpeenheden-politie OvD-P	vaartuig	vaartuig	
Stremming van de vaarweg	3x noodhulpeenheden- politie OvD-P	2x vaartuig	vaartuig	
Bij sluis/op de kant	ambulance 2x noodhulpeenheden- politie OvD-P	2x vaartuig	OvD-W (RWS)	
Ecologisch incident	(G)MK	KLPD	VP/ RWS	KWC (indien betrokken)
Aangespoelde vogels/dieren	noodhulpeenheden-politie		OvD-W(RWS)	
Veel zieke/dode dieren in het water	vaartuig	vaartuig OvD-W(RWS)		
Aanvaring en/of losgeslagen schip, object of lading	(G)MK	KLPD	VP/ RWS	KWC (indien betrokken)
In de vaarweg		vaartuig	vaartuig	
Gezonken		vaartuig	vaartuig	
Op oever/ strand	2x noodhulpeenheden- politie OvD-P		vaartuig OvD-W(RWS)	
Vermist		vaartuig	OvD-W(RWS) vaartuig	

Bijlage 6 Overzicht gegevens

Overzicht met telefoonnummers en adressen van betrokken diensten en gremia.

Bijlage 7 Gebiedsspecifiek

Aanvullingen specifiek vanuit het gebied

Bijlage 8 Overzicht Aanlandingsplaatsen

Categoriën
aanlandings-
plaatsen

Bij de keuze voor een aanlandingsplaats is niet alleen de afstand van de plaats incident tot het land van belang, maar speelt ook de opvang en doorstroomcapaciteit een belangrijke rol.

Om op landelijk uniforme wijze inzichtelijk te maken met wat voor soort aanlandingsplaats men te maken heeft, is ervoor gekozen om de aanlandingsplaatsen in categorieën in te delen. De categorie A aanlandingsplaatsen zijn geschikt voor de opvang van grotere groepen personen en slachtoffers. De categorie B aanlandingsplaatsen zijn geschikt voor de aanlanding van enkele personen. Categorie Overig betreffen de plaatsen waar alleen onder bijzondere omstandigheden noodgebruik van kan worden gemaakt.

Indeling:

- Categorie A - geschikt voor overname van grote groepen:
 - Altijd bereikbaar voor hulpverleningsvaartuigen
 - Tweestrooks aanrijroute met verkeerscirculatiemogelijkheid
 - Mogelijkheid helikopterlanding
- Categorie B - geschikt voor overname van enkele personen
- Categorie Overig - in principe niet geschikt voor overname van slachtoffers

Opstapplaats, als een locatie alleen geschikt is om op te stappen en niet om aan te landen wordt deze apart vermeld.

Van de aanlandingsplaatsen wordt aangegeven of zij geschikt zijn als inschepingsplaats en/of blusplaats

Inhoudsopgave
format

In het Incidentbestrijdingsplan van het SRWS dienen in dit hoofdstuk alle aanlandingsplaatsen beschreven worden. Dit hoofdstuk kent de volgende indeling: Op een pagina wordt een overzichtskaart opgenomen met alle aanlandingsplaatsen in het SRWS en een tabel met de opsomming van alle aanlandingsplaatsen en bijbehorende categorie (genummerd).

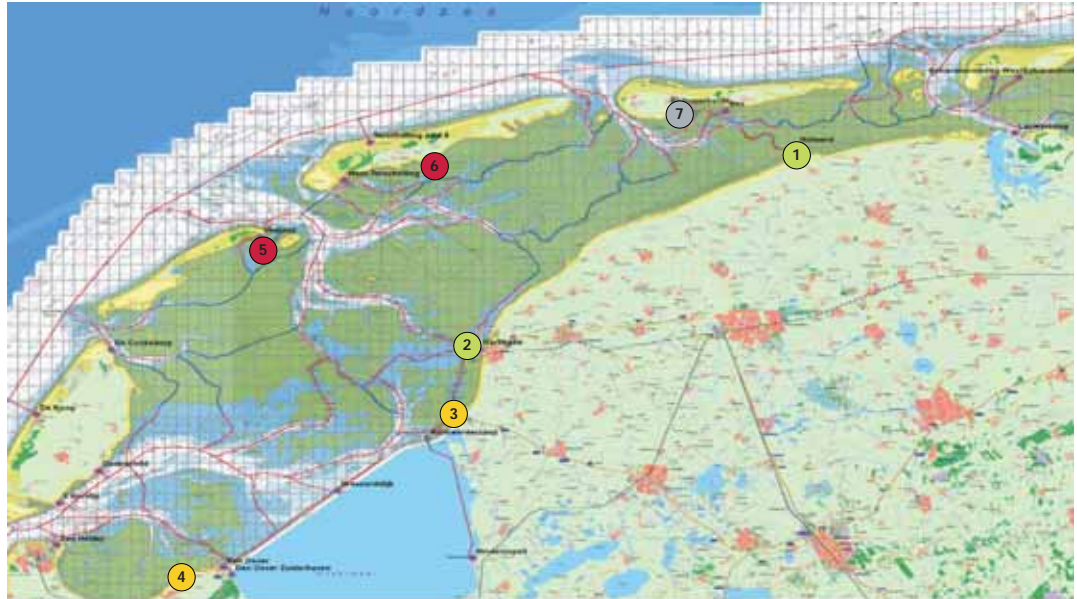
Vervolgens wordt er per aanlandingsplaats van Categorie A inzicht gegeven door middel van:

- Een overzichtskaart van de aanlandingsplaats (geografisch)
- Een tabel met specificaties van de aanlandingsplaats
- Een foto met gedetailleerde locatieafspraken
- Een kaart met het achterland (schaal 1:25.000)

Bij aanlandingsplaatsen van Categorie B hoeft geen kaart met het achterland te worden opgenomen. Voor Categorie Overig kan worden volstaan met de overzichtskaart en de tabel met specificaties.

Overzichtskaart
SRWS

Voor het totale samenhangend risicowatersysteem is een kaart opgenomen. De genummerde stippen verwijzen naar aanlandingsplaatsen en opstapplaatsen die in de tabel nader zijn gespecificeerd.



NR	Categorie	Gemeentenaam	Plaatsnaam	Haven/locatie	Locatie (x/y)	Blz
1	A					
2	A					
3	B					
4	B					
5	Overig					
6	Overig					
7	Opstap					
enz.						

Dit betreft een voorbeeld van een gecombineerde kaart ten behoeve van het overzicht aanlandingsplaatsen. In dit geval is hierin een kaartlaag geprojecteerd die de vaarroutes aangeven, hier zijn op de Waddenzee de rode routes permanent bevaarbaar en de blauwe routes niet beschikbaar gedurende een aantal uren rond laagwater. De aanlandingsplaatsen worden met de klok mee genummerd, zodat alle aanlandingsplaatsen bij elkaar in de buurt ook bij elkaar staan.

Overzichtskaart
aanlandingsplaats

Alle in het overzicht genoemde locaties worden in dit hoofdstuk nader uitgewerkt. Hier op volgend een voorbeeld hoe dit hoofdstuk uit te werken is.



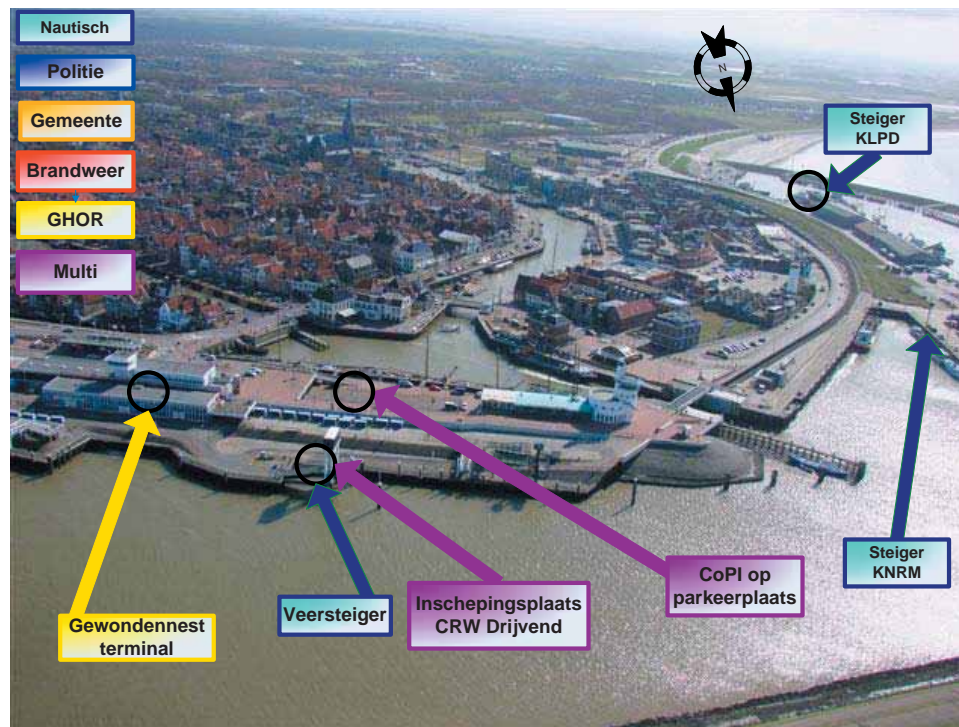
Specificaties

Onderwerp	Omschrijving/bijzonderheden
Gemeente	
Plaats	
Havennaam	
Locatie (x,y coördinaten)	
Adres	
Postcode	
Categorie	
Bereikbaarheid land	
Route land	
Toegankelijkheid	
Beheerder/Sleutelhouder	
Asdrukbeperking	
Inscheeping: laden/lossen	
Ondergrond omgeving walkant	
Verlichting	
Grootte open terrein	
Bereikbaarheid water/diepgang	
Trailerhelling	
Getij	
Walkant	
Heli landingsplaats	
Ziekenhuizen met heliplatform	
Blusplaats	
Nummer haven	
Bijzonderheden	

Achtergrondkleur geeft categorie aan, groen = A.

Om de tabellen eenduidig te laten invullen door de verschillende SRWS wordt voorgesteld om met de volgende keuzetabel te werken. In de tabel kan dan alleen de volgende informatie worden opgenomen:

Onderwerp	Aantal/ opties	Omschrijving
Gemeente	1	Gemeentenaam
Plaats	1	Plaatsnaam
Havennaam	1	Havennaam
Locatie (x,y)	1	X,y locatie aanlandingsplaats vb 52.455 / 05. 320
Adres	1	Straat + huisnummer
Postcode	1	4 cijfers 2 letters
Categorie	4	A B Overig Opstapplaats (zie definities in de inleiding)
Bereikbaarheid land	4	Circulatie mogelijk afzonderlijke in- en uitgang Tweestrooks aanrijroute Aanrijroute met een rijstrook Overig
Route land	Tekst	Routebeschrijving
Toegankelijkheid	4	Geen hek Hek zonder sleutel Hek/slagboom met sleutel Overig
Beheerder/Sleutelhouder	4 + contact-gegeev.	Beheerder/sleutelhouder 24 uur per dag Beheerder/sleutelhouder tijdens kantooruren Bereikbaarheid onbekend Overig + contactgegevens
Asdrukbeperking	2 + waarde	Nee Ja, zo ja asdrukbeperking
Inschepping: laden/lossen	3	Mobiele kraan Vaste kraan Overig (voor tonnage wat tilbaar is)
Verlichting	3	Altijd verlichting Verlichting in te schakelen Geen vaste verlichting
Ondergrond omgeving walkant	5	Beton Bestrating Agrarisch grasland Recreatief grasland Overig
Grootte open terrein nabij walkant	3	<1 ha binnen 10 meter <0,5 ha maar >1 ha binnen 100 meter Overig
Bereikbaarheid vanaf water/diepgang haven	4	>= 1,5 meter > 1 meter maar < 1,5 meter (invloed getij) <= 1 meter (invloed getij) Overig
Trailerhelling	1	Aanwezigheid van een helling
Getij	2 + waarde	Ja, zo ja hoogteverschil noemen Nee
Walkant	5	Roro ook voor vrachtwagens Grote steigers, berijdbaar Vaste kade Kleine steigers niet voor brandcards toegankelijk Overig
Heli landingsplaats	1	Maak gebruik van bestaande categorisering helilandingsplaatsen
Ziekenhuis heliplatform	1	Namen ziekenhuis en plaatsen van ziekenhuizen in omgeving met heliplatform
Blusplaats	1	Aanwezigheid van een locatie waar een brandend schip kan worden afgemeerd (in de omgeving)
Nummer haven	1	Als aanlandingsplaatsen genummerd zijn kan dat hier vermeld worden
Bijzonderheden	Tekst	



Voorstel is om voor de detailopname gebruik te maken van een foto. Luchtfoto's geven op dit schaalniveau het beste resultaat, de foto's vanuit Google zijn al snel niet scherp genoeg.

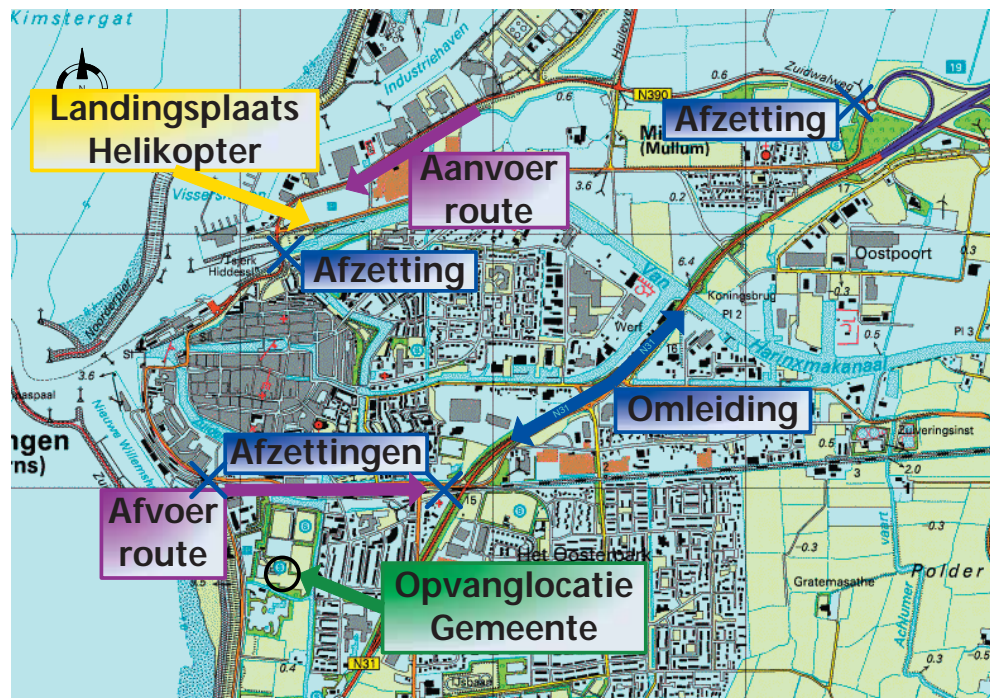
Veel gemeenten hebben programma's als geomedial ed. waar luchtfoto's als kaartlaag in zitten en waarbij ook bijvoorbeeld straatnamen in de figuur gezet kunnen worden. Ook Provincies en/of Rijkswaterstaat beschikken veelal over dergelijke middelen waardoor dit in alle gebieden bruikbaar is.

Hierboven een voorbeeld van labels zoals deze in de foto geplaatst kunnen worden. De kleuren van de labels corresponderen met de kleur van de verschillende diensten of groepen. Via een pijl of lijn verwijzen deze labels naar de juiste locatie.

Voor de grootte van de foto zijn de criteria als volgt: het terrein van de haven waar aangeland zal gaan worden moet compleet zichtbaar zijn.

Bij A aanlandingsplaatsen wordt ook op dezelfde bladzijde een kaart opgenomen, daarom is ruimte voor maximaal een halve A4 voor de foto, bij categorie B aanlandingshavens waar geen kaart van het achterland bijgevoegd wordt zou de foto de gehele pagina kunnen bestrijken. Van de foto moet eigenaar en jaar van opname zijn vermeld.

Kaart achterland



Kaart (ongeveer) schaal 1:25000.

De schaal waarop op een half A4 het achterland van de haven het best is af te beelden is 1:25000. Als ondergrond zou vanuit een GIS-pakket de top 10 vector kaart gebruikt kunnen worden. Een groot aantal overheidsdiensten beschikken over dergelijke kaarten.

Hierbij het volgende voorstel om in de kaart op te nemen:

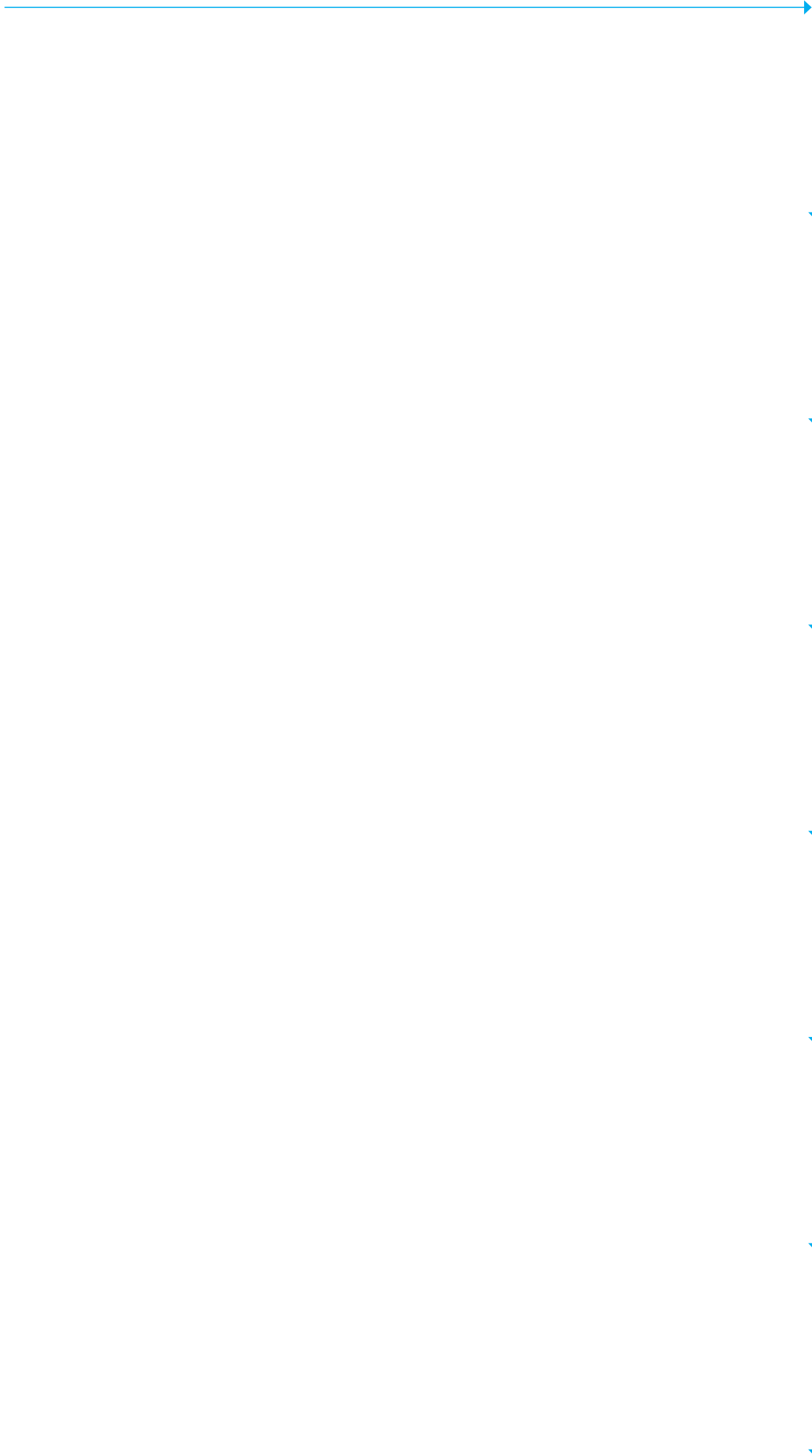
- belangrijke wegnummers en namen
 - route zoals aangegeven bij de bereikbaarheid
 - circulatieplan (aan en afvoerwegen) eventueel met daarbij de omleidingen voor het overig verkeer
 - schaalstok, noordpijl, titel van de kaart
- Van de kaart moet eigenaar en jaar van opname zijn vermeld.

Bijlage 9 Afkortingen

Lijst met gebruikte afkortingen in het plan zoals in het IBP gebruikt.

Bijlage 10 Begrippen

Lijst met gebruikte afkortingen in het plan zoals in het IBP gebruikt.



Appendices

Colofon

Het Handboek Incidentbestrijding op het Water is een uitgave van het Projectbureau Waterrand

Redactie

Saskia Best
Sander Glaser
Marieke van 't Hoff
Annemieke 't Hooft
Jan Albert Kram
Ad Krom
Martijn van Nieuwenhuijze
Jos Stierhout
Marlou Visser

Eindredactie

Saskia Best
Annemieke 't Hooft
Jan Albert Kram

Fotografie

KNRM
Marlou Visser
Nederlandse Vereniging voor Brandweezorg en Rampenbestrijding
Reddingsbrigade Nederland
Rijkswaterstaat
Shutterstock Fotografie

Ontwerp

BB-Go, Den Haag (www.bb-go.nl)

Druk

Drukkerij Ando, Den Haag

Uitsluiting aansprakelijkheid

Dit is een uitgave van het Projectbureau Waterrand. Bij de samenstelling van deze publicatie is de grootst mogelijke zorgvuldigheid betracht. Waterrand sluit iedere aansprakelijkheid uit voor eventuele schade die mocht voortvloeien uit het gebruik van de informatie uit deze publicatie dan wel uit onvolledigheden of drukfouten in de tekst. Aan de inhoud van deze publicatie kunnen geen rechten worden ontleend.

Eerste uitgave, april 2009

